

# DES INFRASTRUCTURES AU CŒUR DE LA VIE DES RAPHAËLOIS



*magazine*

# LE LIEN

*m u n i c i p a l d e S a i n t - R a p h a ë l*





P 04 DOSSIER

## DES INFRASTRUCTURES MUNICIPALES AU CŒUR DE LA VIE DES RAPHAËLOIS

P 16 CULTURE



P 06 FINANCES

## UNE GESTION RIGOUREUSE POUR UN INVESTISSEMENT INTELLIGENT

## PAGES D'HISTOIRE À LA GUERRE COMME À LA GUERRE

ÉDITORIAL	03	L'INTERVIEW DU MAIRE	04	FINANCES	06	DOSSIER	08
CULTURE	16	SOCIAL	18	QUARTIER	19	NOUVEAUX COMMERCES	20
PATRIMOINE	22	ACTUALITÉS	24	ESTÉREL CÔTE D'AZUR AGGLOMÉRATION	26		
EXPRESSION DES GROUPES POLITIQUES	30						

ÉDITION VILLE DE SAINT-RAPHAËL - DIRECTEUR DE LA PUBLICATION FRÉDÉRIC MASQUELIER, CHRISTOPHE BENINCASA (CO-DIRECTEUR)  
 PHOTOGRAPHIES JUSTINE DELMOTTE, FRANCK CLUZEL, SELMA BERNY, FRANCK BESSIÈRE, SMC2, MARCEL DOLE/ BRIDGEMAN IMAGES,  
 SANDROT, PASCAL BORSOTTO, PATRICE TEXIER, EWA GROS, DR - RÉDACTION ALEXANDRE DEMESY (RÉDACTEUR EN CHEF), IMMA FERNANDEZ-  
 MORFOUACE, ALICE PINAT, JEAN-LUC GUILLET - DIRECTION ARTISTIQUE, CONCEPTION NICOLAS PAQUETTE - MAQUETTE ORIGINALE  
 AGENCE GRAPHO - IMPRESSION IMPRIMERIE CARACTÈRE, TIRAGE 30 000 EXEMPLAIRES - DISTRIBUTION BOITAUXLETTRES FRANCE

VILLE DE SAINT-RAPHAËL - 04 94 82 15 00 - VILLE-SAINTRAPHAEL.FR



## Chères Raphaéloises, Chers Raphaëlois,

Une ville ne se juge pas à ce qu'elle promet. Elle se juge à ce qu'elle rend possible.

Saint-Raphaël n'est pas un territoire uniforme. C'est une ville vaste, riche de ses contrastes : neuf mille hectares, des quartiers aux identités affirmées, trente-six kilomètres de littoral.

Cette réalité impose une exigence claire : agir partout, pour tous, sans jamais laisser un quartier à l'écart.

C'est le sens de notre action.

Des écoles présentes sur l'ensemble de la commune, des équipements sportifs accessibles, des lieux culturels ouverts, un tissu associatif dynamique : chaque quartier doit bénéficier du même niveau de service, de la même attention, de la même ambition.

Ces réalisations ne sont pas des symboles. Ce sont des réponses concrètes, construites dans la durée, financées avec rigueur, sans augmenter les impôts.

D'autres proposent de ralentir, de suspendre, de renoncer. Nous faisons un choix différent.

Car une ville qui cesse d'investir est une ville qui s'immobilise. Et une ville qui s'immobilise est une ville qui recule.

Nous assumons donc une ligne claire : continuer à avancer, à équiper, à améliorer le cadre de vie, partout sur notre territoire.

C'est ainsi que se construit une ville solide, équilibrée, attractive.

Une ville reconnue. Une ville enviée.

Une ville qui regarde vers l'avenir.

Votre Maire

Frédéric Masquelier



## L'INTERVIEW DU MAIRE

# « POUR LA DOUZIÈME ANNÉE CONSÉCUTIVE, NOUS N'AUGMENTERONS PAS LES IMPÔTS »

### **Comment a été élaboré le budget de l'année 2026 ?**

Dans un contexte international instable, marqué par un désengagement progressif de l'État, nous avons construit le budget 2026 avec une ligne directrice claire qui vise à préserver les équilibres financiers de la commune tout en protégeant le pouvoir d'achat des Raphaëlois.

Pour y parvenir, ce budget 2026 s'articule autour de plusieurs principes comme la responsabilité, la stabilité fiscale, la performance du service public et la poursuite d'investissements utiles au quotidien. Il repose ainsi sur une gestion rigoureuse et des choix pleinement assumés. C'est dans cet esprit que, pour la douzième année consécutive, nous n'augmenterons pas les impôts. Cette stabilité n'est pas le fruit du hasard, mais celui d'un travail constant de maîtrise des dépenses.

Dans le même temps, malgré les contraintes auxquelles nous sommes confrontés, nous avons fait le choix de ne pas renoncer à l'essentiel. Le budget 2026 permet ainsi de maintenir un haut niveau de service public et de poursuivre des investissements concrets et utiles au quotidien : entretien du patrimoine, de la voirie et des équipements et amélioration de la performance énergétique et du cadre de vie. Ce budget vise à garantir, dans la durée, la qualité des services publics et à maintenir des équipements à la hauteur des attentes des habitants. Notre cap reste clair, nous voulons préserver les équilibres financiers sans renoncer à ce qui fait la qualité de vie à Saint-Raphaël.

### **Quelles sont les contraintes auxquelles vous devez faire face ?**

Nous évoluons aujourd'hui dans un contexte particulièrement contraint. Les

tensions internationales continuent de peser sur les prix de l'énergie et, plus largement, sur l'économie, ce qui a des répercussions directes sur les finances des collectivités.

Désormais, la principale difficulté vient des décisions de l'État. Nous faisons face à un transfert de charges de plus en plus important, qui oblige les communes à assumer des dépenses imposées. À cela s'ajoute la baisse continue des dotations de l'État. Depuis 2014, Saint-Raphaël a perdu près de 40 millions d'euros de Dotation Globale de Fonctionnement, avec une nouvelle diminution prévue en 2026. Ce mécanisme pénalise notamment les collectivités qui font le choix de la stabilité fiscale. Enfin, la hausse du taux de cotisation employeur à la Caisse Nationale de Retraites des Agents des Collectivités Locales est passée de 31,65 % en 2024 à

37,65 % en 2026. Cette trajectoire est programmée pour atteindre 43,65 % en 2028. Cela représente plus de 1,4 milliard d'euros de charges supplémentaires pour l'ensemble des communes en 2026.

Nous devons ajouter à cela la bureaucratie et la lenteur des procédures pour la réalisation d'un projet. L'ensemble de ces facteurs crée un déséquilibre croissant. Les communes doivent en effet faire toujours plus, avec des moyens de plus en plus limités, alors même qu'elles constituent le premier niveau de service public pour les habitants. Nous le rappelons clairement : les collectivités locales ne peuvent pas être tenues pour responsables du déficit public national. Pourtant, elles en subissent de plus en plus directement les conséquences, ce qui réduit leurs marges de manœuvre et complexifie fortement la gestion budgétaire.

### **On entend beaucoup de choses sur la situation financière de la Ville, qu'en est-il réellement ?**

Depuis mon arrivée en 2017, nous avons fait le choix d'une gestion rigoureuse et responsable. Dans un contexte pourtant contraint, notre objectif était clair : investir pour la Ville sans fragiliser ses équilibres financiers.

Aujourd'hui, la situation est saine. La dette est maîtrisée, autour de 2 000 euros par habitant, et nous avons même réussi à la réduire tout en poursuivant des investissements structurants. Nous avons notamment désendetté les régies de 9 millions d'euros, tout en réalisant des acquisitions stratégiques pour l'avenir, comme celle de l'EPAF au quartier de Valescure.

Ces résultats reposent sur une ligne de conduite constante. Nous avons maîtrisé nos dépenses de fonctionnement, accompagné la baisse des charges après le pic inflationniste, et contenu l'évolution de la masse salariale, tout en continuant d'absorber les contraintes de l'État.

Nous avons également fait des choix forts, notamment celui de ne pas augmenter les taux de fiscalité depuis douze ans. Parallèlement, nous adaptons notre programme d'investissements à nos capacités réelles de financement, en évitant un recours excessif à l'emprunt. Cette stratégie porte aujourd'hui ses fruits. Elle nous permet de préserver nos équilibres budgétaires, de maintenir notre capacité d'action et de continuer à répondre aux besoins des Raphaëlois. En ce début de mandat, nous avons également fait le choix de renforcer nos partenariats avec la Communauté d'agglomération qui prendra en charge une partie des coûts de certains de nos équipements municipaux qui bénéficient à l'ensemble des habitants de la Communauté d'agglomération.

### **La Ville a renouvelé son adhésion au Passeport du Civisme. Qu'apporte concrètement ce dispositif aux jeunes Raphaëlois ?**

Le Passeport du Civisme est avant tout un dispositif qui permet de transmettre des valeurs essentielles. Le civisme, c'est le respect de l'autre, le respect des règles communes et du vivre-ensemble. C'est une responsabilité qui concerne chacun d'entre nous, des plus jeunes aux plus âgés. Vivre en société suppose de savoir cohabiter, même lorsque des différences existent.

Ce programme permet aussi aux jeunes de s'ouvrir aux autres, de mieux comprendre leur environnement et de renforcer leur attachement aux valeurs de la République et à notre pays. Chaque année, plusieurs centaines de jeunes Raphaëlois, du CE2 au CM2, participent à ce dispositif. Ils s'engagent dans des actions concrètes, organisées autour de onze grands piliers, parmi lesquels le devoir de mémoire, le lien intergénérationnel ou encore l'attachement à la langue française. C'est un engagement éducatif fort, qui contribue à former des citoyens responsables et conscients des valeurs qui fondent notre société.

Je regrette que certains élus de la minorité s'y opposent et ne comprennent pas l'intérêt de ce dispositif qui transmet ces valeurs fondamentales. Quand on parle de civisme et de devoir de mémoire, il ne peut pas y avoir d'ambiguïté. Je constate d'ailleurs que ces mêmes élus ne se sont jamais clairement exprimés sur des dérives historiques pourtant unanimement condamnées, comme celles incarnées par les jeunesses communistes.

## L'INTERVIEW DU MAIRE

### **Début avril, vous avez été réélu président d'Estérel Côte d'Azur Agglomération. Qu'est-ce que cela représente pour vous ?**

Cette réélection s'inscrit dans la continuité du travail engagé depuis plusieurs années avec les maires de notre territoire. Elle repose avant tout sur une méthode. Nous devons travailler ensemble, main dans la main, au-delà des sensibilités politiques, dans l'intérêt du territoire et de ses habitants. C'est cet esprit de coopération qui a guidé notre action ces six dernières années et qui continuera de nous rassembler.

L'agglomération doit être utile, au service des communes, respectueuse de leurs réalités et capable de porter collectivement des projets qu'aucune ville ne pourrait assumer seule. Je le rappelle, la commune reste le socle fondamental de notre organisation territoriale. L'intercommunalité vient en complément, mais joue un rôle essentiel. Grâce à l'entente des cinq maires, elle permet d'agir plus efficacement.

Pour les six années à venir, nous avons défini des priorités. Il s'agit d'abord de soutenir le développement économique et l'emploi, mais aussi de renforcer la résilience du territoire face aux risques, notamment les inondations. Nous poursuivrons également nos efforts en matière de mobilités et de cohésion territoriale, tout en veillant à préserver le cadre de vie à travers des aménagements structurants.



# UNE GESTION RIGOUREUSE POUR UN INVESTISSEMENT INTELLIGENT

Le budget primitif retrace l'ensemble des ressources et des dépenses qui seront mobilisées au cours de l'année 2026 pour conduire les projets de la Ville. Cette année, le budget de la Commune s'élève à 112,1 millions d'euros, répartis entre 81,5 millions d'euros pour la section de fonctionnement et 30,6 millions d'euros pour la section d'investissement.

Depuis son arrivée à la tête de la Ville, en 2017, Frédéric Masquelier poursuit une gestion rigoureuse, responsable et pleinement orientée vers l'intérêt général. Le budget 2026 s'inscrit dans cette volonté de concilier maîtrise des dépenses, qualité du

service public et préparation de l'avenir. Cette exigence de rigueur se traduit par une attention constante portée à l'équilibre des finances communales. Chaque dépense est pensée, évaluée et priorisée afin de répondre aux besoins réels des habitants,

sans compromettre la stabilité budgétaire. La Ville veille ainsi à préserver ses marges de manœuvre, tout en maintenant un haut niveau de services au quotidien et sans augmentation des taux de fiscalité.

## MAINTIEN DES TAUX DE FISCALITÉ DEPUIS 12 ANS



+ 0 %  
en 12 ans

**TAXE FONCIÈRE  
SUR LES PROPRIÉTÉS BÂTIES**



+ 0 %  
en 12 ans

**TAXE FONCIÈRE  
SUR LES PROPRIÉTÉS NON BÂTIES**



+ 0 %  
en 12 ans

**TAXE D'HABITATION SUR  
LES RÉSIDENCES SECONDAIRES**

## Des investissements concrets pour les Raphaëlois sans augmentation des taux de fiscalité

La responsabilité de la gestion municipale se reflète dans les orientations prises en matière d'investissement. Chaque projet est pensé avec soin pour répondre aux besoins du territoire, améliorer le quotidien des habitants et préparer l'avenir. Il ne s'agit pas seulement de construire ou d'aménager, mais de faire des choix utiles, durables et cohérents avec les enjeux d'aujourd'hui et de demain.

Les dépenses nouvelles d'équipement, qui représentent 12,3 m € en 2026, permettent à la Ville de concrétiser de nombreux projets structurants, au service du cadre de vie et du bien-être des habitants.

Parmi les opérations prévues cette année, la Ville va notamment poursuivre son programme de requalification de voirie afin d'assurer l'entretien et la pérennité de son réseau routier, en coordination avec les différents gestionnaires de réseaux. Dans un esprit de transition énergétique, le programme de remplacement des éclairages par des LED dans les écoles se finalisera,

contribuant ainsi à la réalisation d'économies d'énergie.

Plusieurs projets d'aménagement urbain viennent également transformer les quartiers. Afin d'améliorer le cadre de vie et le bien-être des habitants, la place Giannetti, à Agay, poursuit sa métamorphose avec de nouveaux espaces paysagers, du mobilier et des revêtements qualitatifs. Ces aménagements devraient se terminer en juin.

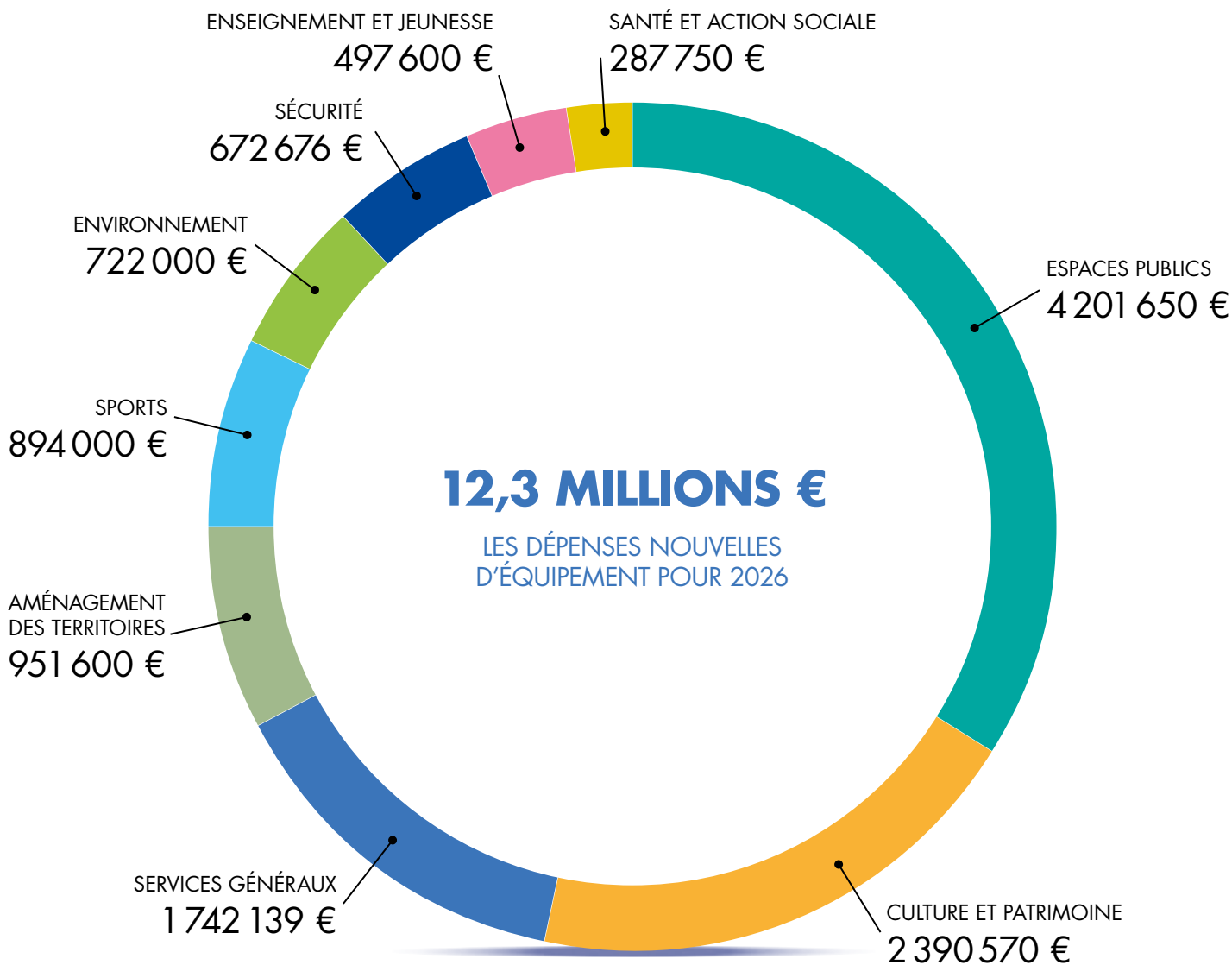
La Ville continue par ailleurs d'investir pour la sécurité et la qualité des abords des équipements publics. Le parking du groupe scolaire de l'Aspé fera ainsi l'objet d'un réaménagement global visant à améliorer la circulation sur le parking mais aussi à accroître l'offre de stationnement, à créer des cheminements sécurisés et à renforcer la végétalisation du site.

D'autres opérations concerneront également l'entretien du patrimoine communal, à l'image de la réfection du platelage du jardin Bonaparte, soumis à des conditions climatiques exigeantes, ou encore la

modernisation des équipements scolaires, avec la rénovation du système de chauffage et de rafraîchissement de l'école Camail.

L'année 2026 sera aussi marquée par des projets à vocation culturelle et sportive, avec le démarrage des travaux du futur musée Miss France dans la villa « Le Sphinx », ainsi que la création d'une mezzanine dans la salle de boxe municipale pour accompagner le développement des pratiques sportives.

Enfin, la Ville poursuivra son engagement en faveur de l'accessibilité pour tous, avec la poursuite de l'adaptation des bâtiments et des espaces publics aux normes en vigueur. Dans cette dynamique, le site handiplage de Beurivage fera l'objet d'une réfection, afin d'améliorer l'accueil et le confort des personnes en situation de handicap.



**UNE DETTE PAR HABITANT 25 FOIS INFÉRIEURE À CELLE DE L'ÉTAT**



DETTE DE LA COMMUNE 2014 € / HABITANT



DETTE DE L'ÉTAT 50 395 € / HABITANT

Depuis 2017, la Commune a fait preuve d'une gestion financière rigoureuse, permettant de stabiliser sa dette à près de 2 000 € par habitant. Cette maîtrise contraste fortement avec la situation nationale, où la dette de l'État n'a cessé de croître pour atteindre aujourd'hui plus de 3 400 milliards d'euros, soit environ 50 000 € par habitant. Ce décalage illustre l'engagement de la municipalité en faveur d'une gestion responsable et durable des finances publiques, au service des habitants, dans un contexte national marqué par des contraintes financières qui impactent aussi les collectivités

# DES INFRASTRUCTURES MUNICIPALES AU CŒUR DE LA VIE DES RAPHAËLOIS

Saint-Raphaël se distingue par la richesse et la qualité de ses équipements, pensés pour répondre aux besoins de tous les habitants. Modernes, accessibles et présents sur l'ensemble du territoire, ils participent pleinement à l'attractivité et au bien-être des habitants. Tour d'horizon de ces infrastructures qui accompagnent le quotidien des Raphaëlois.

## SERVICES PUBLICS ET DE PROXIMITÉ

4

Mairies annexes  
à Saint-Raphaël

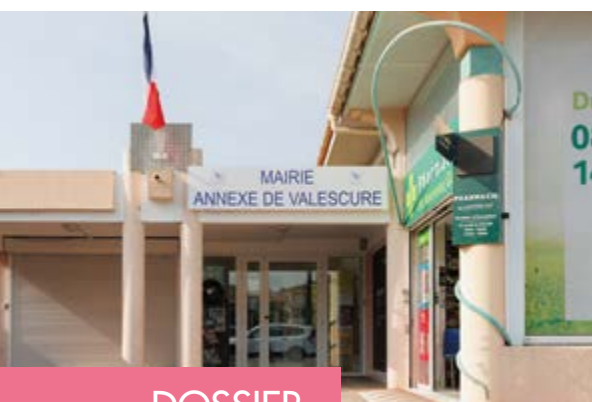


Les équipements dédiés au service public et de proximité occupent une place essentielle dans la vie locale. Lieux d'accueil et d'accompagnement, ils incarnent la volonté de la municipalité d'offrir à chacun un accès simple et de qualité aux démarches, comme aux services essentiels.

### DES MAIRIES POUR VOUS ACCOMPAGNER AU QUOTIDIEN

L'Hôtel de Ville, véritable cœur administratif, est le symbole du lien entre la municipalité et les habitants. On y retrouve notamment les services essentiels du quotidien, comme la Direction des Formalités citoyennes (anciennement état civil), qui accompagne les Raphaëlois dans leurs démarches, de la naissance au décès en passant par toutes les étapes importantes de la vie.

En complément, les mairies annexes assurent une présence de proximité au cœur des quartiers. Elles permettent aux habitants d'effectuer leurs démarches courantes sans avoir à se déplacer en centre-ville, tout en bénéficiant d'un accueil personnalisé. Véritables relais du service public, elles participent à renforcer le lien avec la population et à garantir un accès simple et équitable aux services municipaux. À Saint-Raphaël, il existe 4 mairies annexes : à Agay, à Boulouris, à Valescure et au Dramont.



DOSSIER



## MAISON DES DROITS UN ACCÈS AU DROIT POUR TOUS



Inaugurée en 2016 et labellisée « Point Justice » par le ministère de la Justice en 2021, la Maison des Droits offre un accompagnement concret face aux questions juridiques et aux démarches administratives. Dans cet espace d'information et d'orientation, chacun peut bénéficier, gratuitement et en toute confidentialité, de permanences assurées par des avocats, des notaires, des commissaires de justice, des conciliateurs ou encore des représentants du Défenseur des droits. Du droit du travail aux litiges de voisinage, en passant par l'accès au logement ou le soutien aux victimes, un large éventail de situations du quotidien y trouve des réponses adaptées. Au-delà de cet accompagnement individuel, la Maison des Droits mène également des actions de sensibilisation à travers des conférences thématiques et des rencontres avec les jeunes. Un conseiller municipal, Alain Revillon, est délégué à cette infrastructure.



### DES ESPACES DÉDIÉS AUX ASSOCIATIONS

Les associations participent pleinement au dynamisme de la commune. A ce titre, la ville a créé une Maison des Associations dédiée à l'accueil des habitants et des acteurs locaux, afin de répondre à leurs besoins en matière de réunions et d'activités. Cette structure contribue au développement de la vie associative en mettant à disposition des espaces adaptés et en proposant différents services d'accompagnement. De nombreuses salles, sur le territoire, sont également mises à disposition, telles que la salle Blondelet, la salle du Togo ou la Villa des Myrtes.



DOSSIER

## JEUNESSE

**De la petite enfance à l'entrée dans l'âge adulte, la Ville de Saint-Raphaël accompagne les jeunes générations à chaque étape de leur parcours. Grâce à des équipements modernes et des services adaptés, elle offre un environnement propice à l'éveil, à l'apprentissage et à l'épanouissement des enfants et des jeunes.**



16

écoles publiques

### DES STRUCTURES D'ACCUEIL ADAPTÉES DÈS LE PLUS JEUNE ÂGE

La Ville de Saint-Raphaël déploie une politique éducative ambitieuse, s'appuyant sur des infrastructures de qualité et un accompagnement attentif des familles. Elle dispose ainsi de 15 écoles publiques (7 maternelles, 8 élémentaires et 1 primaire), qui ont accueilli près de 2 200 élèves à la rentrée de septembre 2025, dont environ 800 en maternelle et 1 400 en élémentaire. Afin d'offrir aux enfants un cadre d'apprentissage optimal, la commune réalise chaque été des travaux d'entretien et de rénovation. Au cours du dernier mandat, une attention particulière a été portée à la désimpermeabilisation et à la végétalisation des

cours d'école, créant des espaces plus agréables, favorisant la fraîcheur et le bien-être des élèves.

Les accueils de loisirs, ouverts les mercredis et pendant les vacances, permettent quant à eux aux enfants de participer à des activités sportives, culturelles et ludiques dans un cadre sécurisé, contribuant à leur épanouissement et à leur sociabilisation. Cette organisation répond pleinement aux attentes des familles en facilitant l'équilibre entre vie professionnelle et vie personnelle, tout en plaçant le bien-être et le rythme de l'enfant au cœur du projet éducatif municipal.

Enfin, la Ville, via son Centre Communal d'Action Sociale, porte une attention particulière à la petite enfance, avec ses crèches municipales accueillant près de 190 enfants grâce à l'engagement de tous les agents. Parmi elles, le multi-accueil « Au pays des merveilles », inauguré il y a un an, illustre cette volonté d'innovation avec un fonctionnement basé sur la mixité des âges, favorisant à la fois l'entraide, l'éveil et la sociabilisation dès le plus jeune âge.

## L'ESPACE JEUNESSE, UN LIEU QUI PARLE AUX JEUNES

Lieu d'accueil, de rencontres et d'échanges, l'Espace Jeunesse accompagne les jeunes de 11 à 25 ans dans des domaines aussi variés que l'insertion professionnelle, l'accès au logement, la mobilité ou l'engagement citoyen. Que ce soit pour recevoir une aide à la rédaction d'un CV, pour mener à bien un projet, pour prendre part aux événements organisés tout au long de l'année ou pour accéder à une documentation fournie, les jeunes Raphaëlois de tous horizons s'y retrouvent et s'y informent. Des permanences avec des professionnels sont aussi régulièrement organisées, sur des sujets comme les addictions ou les métiers de la défense et de la sécurité. Pour développer l'implication sociale des jeunes sur leur territoire, l'Espace Jeunesse a également été à l'initiative du lancement, en 2021, de la Carte Jeunes, qui offre aux 11-25 ans domiciliés à Saint-Raphaël depuis 1 an de nombreux avantages auprès d'une centaine de lieux culturels, de commerces et de restaurants locaux.

## DOSSIER



### LE RELAIS PETITE ENFANCE ACCOMPAGNER LES FAMILLES ET LES PROFESSIONNELS

Le Relais Petite Enfance est un lieu de ressources porté par le Centre Communal d'Action Sociale, qui a ouvert ses portes en mars 2026. Situé au sein de locaux mutualisés avec l'Espace d'Activités de la Lauve et le Lieu d'Accueil Enfants-Parents, il a pour objectif de renforcer les liens entre les différents acteurs de la petite enfance. Diverses initiatives sont mises en place au sein de ce service de proximité gratuit : l'information des familles quant aux différents modes de garde, la mise en relation avec les assistantes maternelles, le soutien à la formation et à la valorisation du métier d'assistant maternel ou encore l'organisation d'ateliers d'éveil.

# SPORT

Avec un tiers de sa population inscrit dans l'une de ses 132 associations sportives, la Ville fait du sport un pilier de la santé, de l'éducation et de la cohésion sociale. Des stades aux gymnases, en passant par les bases nautiques et les golfs, tous les Raphaëlois bénéficient d'infrastructures modernes à moins de 5 minutes de chez eux.



### LE CŒUR SPORTIF DE L'ESTÉREL: DES DISCIPLINES VARIÉES DANS UN CADRE PRIVILÉGIÉ



Dans le quartier de Boulouris, le Cœur sportif de l'Estérel regroupe 7 infrastructures complémentaires, pensées pour répondre aux besoins des pratiquants de tous âges et de tous niveaux. Inauguré en juin 2025, le complexe Roland Garros constitue un pôle majeur pour les sports de raquette, avec 21 terrains de tennis, ainsi que des équipements dédiés au squash et au padel. Les arts martiaux sont accueillis au dojo Henri Courtine, un espace de 900 m<sup>2</sup> inauguré en 2021, où se déroulent entraînements et compétitions de judo, de jiu-jitsu brésilien et de kendo.

Quatre salles modernes enrichissent l'offre sportive. La salle Guillaume Paci, utilisée par le collège de l'Estérel le jour, propose le soir des cours de jiu-jitsu, tir à l'arc, gym douce et self-défense.

La salle omnisports accueille diverses disciplines, collectives et individuelles, comme handball, judo, karaté, futsal ou basket, pour tous les publics. La salle Robert de Sio accueille tennis de table et gymnastique rythmique. La salle multisports Roland Garros, réaménagée en 2024, propose pour sa part handball et basket. Fréquentée par les scolaires, elle s'ouvre au public durant les week-ends, les vacances et les jours fériés.

Le plateau sportif de l'Estérel complète l'ensemble avec 2 terrains de handball et 4 de basket en accès libre, favorisant une pratique conviviale et diversifiée.



### DES BASES NAUTIQUES AU BASSIN OLYMPIQUE: UNE VILLE QUI VIT AU FIL DE L'EAU

Avec 34 km de côtes, Saint-Raphaël vit au rythme de la mer. Ses 2 bases nautiques et son stade nautique proposent



## LES GOLFS RAPHAËLOIS: DES PARCOURS D'EXCEPTION AU CŒUR DE LA NATURE

À Saint-Raphaël, le golf se pratique toute l'année. Les parcours de l'Estérel et de l'Académie, remis à neuf en 2025, offrent des infrastructures modernes dans un cadre d'exception, adaptées aux joueurs de tous niveaux.

Redessiné par Alejandro Reyes, reconnu mondialement pour la préparation des parcours des Ryder Cup 2018 en France et 2023 en Italie, Le Golf de l'Estérel allie technicité et esthétique dans un cadre naturel préservé. Depuis 2024, une école Handigolf y promeut une pratique du golf accessible et inclusive.

Le Golf de l'Académie, également rénové, a modernisé son parcours 9 trous et son practice. Ouvert à tous, il joue un rôle éducatif, social et touristique majeur, et devient aussi un espace de promenade les 1<sup>ers</sup> dimanches du mois.

Au Dramont, l'espace accueille sports d'équipe et coureurs avec terrains et pistes adaptés à tous. À Monge Roustain, un plateau multisports, rénové en 2024, permet la pratique de nombreux sports, dont handball, athlétisme et tennis de table. Celui de Saint-Sébastien complète l'offre avec football, handball et basket, renforçant un maillage sportif dense et accessible.



des activités pour tous les publics. Au cœur de la baie d'Agay, la base nautique rassemble les passionnés de sports nautiques. Location de paddle, kayak, balades guidées et stages enfants : des équipements de qualité et des encadrants qualifiés assurent des activités nautiques conviviales et sécurisées.

Au port Santa Lucia, le Club Nautique de Saint-Raphaël propose des infrastructures modernes, du matériel renouvelé et une large pratique, de l'optimist aux catamarans, en passant par la pratique de l'handivoile.

Depuis 20 ans, le Stade Nautique Alain Chateigner accueille pour sa part stages et compétitions. Doté de bassins de 50 et 25 mètres, d'espaces ludiques et de détente avec jacuzzi, hammam et sauna, il attire un large public, enregistrant 143 451 entrées en 2025.

## LES PLATEAUX SPORTIFS: LE SPORT S'INVITE DANS LES QUARTIERS

Dans chaque quartier, le sport se veut accessible et fédérateur grâce aux plateaux sportifs. À Agay, un espace multisports permet de s'adonner au football, basket et handball, complété par un circuit de modélisme pour voitures électriques, unique dans l'agglomération.



DOSSIER





## DES INFRASTRUCTURES PENSÉES POUR TOUS

La ville regorge de lieux dédiés à des pratiques sportives variés. Le CRAPA, constitué d'un parcours de 2 km en forêt avec 15 ateliers, permet une pratique libre et complète avec vue sur la baie. Des salles spécialisées enrichissent l'offre : salle de boxe Badri Rouabhia, salle Pierre Clère pour le volley et la gym douce, et salle Roche pour les arts martiaux. Le gymnase Victor Sergent, utilisé par les scolaires du collège Alphonse Karr, accueille en soirée des activités comme le basket et le taekwondo, offrant ainsi des possibilités adaptées à tous les publics.



29

terrains pour les sports  
de raquette au complexe  
Roland Garros



2

bases nautiques

## DOSSIER

# CULTURE

À Saint-Raphaël, garantir au plus grand nombre un accès facilité à la culture est une priorité. Entre musées, médiathèques et salles de spectacle, la Ville abrite des infrastructures de qualité, pensées pour ouvrir les portes de la culture aux Raphaëlois de tous âges et de tous horizons.



## LE CENTRE CULTUREL, AU CŒUR DE LA VIE ARTISTIQUE RAPHAËLOISE

Situé au cœur de Saint-Raphaël, le Centre Culturel Georges Ginesta est l'un des piliers de la politique culturelle municipale. Avec plus de 6 000 m<sup>2</sup> dédiés à la création et à l'apprentissage, il regroupe des espaces essentiels à la vie artistique et intellectuelle locale.

## Entre livres et jeux, la culture accessible à tous

Au 3<sup>e</sup> étage, se trouve la Médiathèque municipale, symbole d'une culture ambitieuse à la portée de tous. Intégrée au réseau des Médiathèques de l'Estérel-Médiatem, elle offre un accès à plus de 300 000 documents (livres, bandes dessinées, mangas, films, revues, albums musicaux) pour 5 € seulement par an, et gratuit pour les jeunes de moins de 25 ans, les étudiants et les bénéficiaires de minimas sociaux.

Pour les passionnés de jeux en tous genres, rendez-vous à la Ludothèque. Chaleureux et coloré, avec sa fresque inspirée du jeu de rôle Donjons et Dragons, elle constitue un cadre propice aux parties endiablées. Des classiques intemporels aux dernières nouveautés, en passant par les puzzles, les échecs ou les jeux éducatifs, près de 500 jeux, à tester sur place ou à emprunter, y sont à découvrir.

## Des créations à la pointe de la technologie

Le Cré@lab fait, quant à lui, la part belle au numérique. Simulateur de vol dernier cri, réalité virtuelle, consoles de jeux vidéo et bornes d'arcade: cet espace est accessible aux Raphaëlois de toutes générations désireux de s'exprimer, de jouer ou de découvrir de nouveaux horizons.

Accessible sur rendez-vous, le Fablab invite, lui aussi, à laisser libre cours à son imagination, en mettant à disposition différents outils de pointe: une imprimante 3D, une découpeuse laser, une brodeuse numérique et une floqueuse.

## Faire rayonner l'art au-delà des frontières raphaëloises

L'éducation artistique occupe une place essentielle au sein de la politique culturelle raphaëloise. Le Conservatoire à Rayonnement Communal forme ainsi les talents de demain, en proposant à près de 600 élèves des cursus individualisés de musique, de danse et de théâtre. Entre concerts, spectacles, lectures musicales et rencontres pédagogiques, il déploie également une programmation culturelle très variée, en collaboration avec les structures locales.

Deux autres espaces du Centre Culturel sont par ailleurs dévolus à la diffusion d'arts pluriels: la Salle Raphaël et l'auditorium Antoine de Saint-Exupéry. Le premier, d'une superficie de 300 m<sup>2</sup>, met en lumière les arts visuels contemporains, par le biais d'expositions temporaires ambitieuses et de résidences d'artistes de tous horizons. Le second consiste en une salle de 144 places, qui offre un cadre intimiste et chaleureux à des concerts, des pièces de théâtres et des conférences.



## DES LIEUX D'EXCEPTION POUR VOS ÉVÈNEMENTS

La culture raphaëloise trouve aussi sa place dans des salles d'exception, pensées pour accueillir tous les publics.

- L'Estérel Aréna, avec ses 1 300 places, est la plus grande salle de spectacles de la commune: concerts, événements associatifs et salons professionnels s'y déroulent, offrant une scène à la hauteur des grands événements.
- Au cœur du port Santa Lucia, le Palais des Congrès René-Georges Laurin allie élégance et fonctionnalité, avec un auditorium de 348 places et une salle polyvalente de 1 000 m<sup>2</sup>, idéaux pour les grands cycles de conférences raphaëlois. Son agora, d'une capacité de 2 000 places, abrite quant à elle les grands événements de la saison estivale.
- Enfin, la salle Félix Martin, avec son architecture Belle Époque, séduit par sa programmation éclectique, accueillant notamment chaque année, en octobre, des humoristes émergents et confirmés à l'occasion du Festival du Rire.



6 000 m<sup>2</sup>

d'espaces  
au Centre Culturel



4

médiathèques  
de quartier

## LES MÉDIATHÈQUES DE QUARTIER LA CULTURE AU PLUS PRÈS DE CHEZ VOUS

A Saint-Raphaël, la culture se vit aussi dans les quartiers. La Médiathèque dispose ainsi d'antennes à Agay, à l'Aspé, à Boulouris et au Dramont. Une navette permet aux abonnés d'acheminer les documents d'une médiathèque à une autre, facilitant l'accès à la culture pour tous. Des ateliers, des dédicaces et des rencontres avec des auteurs y sont également proposés tout au long de l'année.



## 4 MUSÉES, UNE INFINITÉ D'EXPÉRIENCES CULTURELLES

Archéologie, cinéma, art numérique et patrimoine : chaque musée raphaëlois, par son approche originale et ses équipements modernes, éclaire une facette différente de l'identité culturelle locale.



### Musée Archéologique : un voyage immersif à travers les siècles

Avec son clocher offrant une vue panoramique sur la ville et sa crypte, le Musée Archéologique propose une plongée fascinante dans la Préhistoire et l'Antiquité romaine. Au-delà des collections permanentes issues de fouilles terrestres et sous-marines, ce lieu à l'architecture unique vit au rythme d'ateliers pour enfants et d'expositions temporaires mêlant vestiges du passé et créations contemporaines.



### Musée Louis de Funès : dans l'intimité du génie du cinéma français

Face à la gare SNCF, ce musée rend hommage à Louis de Funès à travers un parcours en 6 étapes immersives, enrichi d'objets personnels, d'affiches cultes et d'extraits de films. Des expositions temporaires, à l'instar de celle qui sera consacrée à l'insaisissable Fantômas du 3 juin 2026 au 31 mars 2027 (voir page 16), renouvellent constamment l'expérience, séduisant tous les publics.



### Musée numérique Micro-Folie : l'art à portée de clic

Au premier étage du Centre Culturel se trouve un lieu d'exposition pas comme les autres. Le musée numérique Micro-Folie permet de découvrir près de 6 000 œuvres issues des plus grands musées mondiaux. Peinture, sculpture, danse ou encore musique : il invite à explorer gratuitement ces trésors culturels via des tablettes, pour une expérience interactive qui dépasse toutes les frontières.



### Maison des Carriers : maintenir vivante la mémoire du Dramont

Géré en collaboration avec les habitants via le Cercle Dramontois, ce musée est un lieu de mémoire incontournable de la vie raphaëloise. Au fil d'objets, de vidéos et d'ateliers autour du travail et de la vie quotidienne des carriers, il célèbre le passé ouvrier et géologique du Dramont, essentiel pour comprendre l'âme de Saint-Raphaël.

## DOSSIER

# SOLIDARITÉ

À Saint-Raphaël, la solidarité se traduit par des actions concrètes menées chaque jour par 150 agents au sein d'équipements municipaux de proximité. Cette politique sociale, pensée comme un accompagnement global, s'adresse aux habitants ayant besoin d'un soutien (économique, social, administratif, etc.), notamment les personnes âgées, les familles ou les personnes en situation de handicap. Son objectif est d'apporter à chacun une réponse adaptée, fondée sur l'écoute, la proximité et un suivi individualisé.



## LE CCAS, PILIER DE LA SOLIDARITÉ MUNICIPALE

Le Centre Communal d'Action Sociale (CCAS) met en œuvre cette politique. Il informe les administrés sur leurs droits, les accompagne dans leurs démarches et les oriente vers les services compétents, afin de limiter les ruptures de parcours et de faciliter l'accès aux dispositifs et aux droits sociaux.

Le CCAS intervient à toutes les étapes de la vie et répond à une grande diversité de besoins. Il accompagne les familles et les seniors, notamment dans leurs démarches administratives, et développe des solutions pour favoriser le maintien à domicile : services à la personne, ateliers de prévention, actions contre l'isolement. Il propose également des dispositifs de mobilité, soutient les proches aidants et anime des espaces dédiés aux aînés.

Des actions spécifiques sont également menées en matière de prévention de la délinquance et d'accompagnement des victimes de violences, avec des solutions d'hébergement, des aides ponctuelles et un travail en réseau avec les associations locales. Cette organisation transversale permet une prise en charge à la fois réactive et personnalisée.

De l'accompagnement individuel aux actions collectives, le CCAS déploie un réseau structuré et cohérent, reflet d'une solidarité organisée et proactive. Cette dynamique traduit une vision où chaque habitant peut trouver un appui concret et adapté à sa situation. Dans cette dynamique, plusieurs structures viennent renforcer l'accompagnement proposé aux Raphaëlois.

### Le Point Handicap, pour plus d'écoute, d'orientation et d'inclusion

Il constitue un guichet unique d'information, de soutien et d'orientation dédié aux personnes en situation de handicap et à leurs familles. Il facilite les démarches et l'accès aux droits en proposant un accompagnement individualisé, prenant en compte les dimensions psychologiques, sociales, éducatives et récréatives. Véritable espace-ressource, il propose également des actions de sensibilisation et contribue à favoriser l'inclusion, le lien social ainsi que le répit des proches.

### Le Point Actions Familles / Jeunes (PAF/J), un espace dédié aux familles et à la jeunesse

Il est un service dédié aux familles nécessitant un accompagnement à la parentalité mais aussi aux jeunes de moins de 25 ans. Cet espace confidentiel accueille les parents et les adolescents en questionnement sur la scolarité, les relations au sein du foyer ou



## DOSSIER

### HANDIPLAGE, UNE ACCESSIBILITÉ ESTIVALE EXEMPLAIRE

Déployé sur la plage de Beurivage à Saint-Raphaël et sur celle de l'Escale à Agay, le dispositif Handiplage répond à un enjeu majeur pour une ville touristique : garantir l'égalité d'accès aux loisirs. Chaque été, ce service saisonnier met à disposition des baigneurs adultes et enfants en situation de handicap ou à mobilité réduite, des équipements et aménagements de confort appropriés, pour profiter de la baignade en toute sécurité et dans les meilleures conditions : places de stationnement réservées, terrasses ombragées, vestiaires, sanitaires et douches accessibles, ainsi que du matériel spécifique (fauteuils amphibies tiralo, lève-personne, gilets de sauvetage, aides à la flottaison et systèmes audio-plage). Des cheminements stabilisés facilitent également l'accès au site. Grâce à la présence d'handiplagistes qualifiés, les usagers sont accueillis, conseillés et aidés si nécessaire lors de la mise à l'eau, la baignade restant assurée par la personne accompagnante.

les comportements à risque. Il agit afin de renforcer le lien familial à travers un suivi personnalisé et des actions de prévention, en collaboration étroite avec les établissements scolaires et les partenaires éducatifs.

### Les espaces d'activités, des lieux de vie et de proximité

Situés dans les quartiers de la Lauve, de Saint-Sébastien, du Dramont et de l'Aspé, les

espaces d'activités favorisent la convivialité, le lien intergénérationnel, la solidarité de voisinage et l'implication des habitants dans la vie locale. Ces lieux de vie et de proximité proposent une programmation variée pour tous les âges : des ateliers, des animations, des sorties culturelles, des cafés-rencontres, des actions de prévention santé et des temps d'échange favorisant la cohésion sociale et la solidarité de proximité.



15 279

accueils physiques  
au siège du CCAS



24 649

appels téléphoniques  
au siège du CCAS



4 500

personnes ont fréquenté  
chaque Espace d'Activités



RETROUVEZ LE PLAN  
DES INFRASTRUCTURES DE LA VILLE



## FAUNE PRÉHISTORIQUE

À PARTIR DU 23 MAI 2026

### EXPOSITION « FAUNE PRÉHISTORIQUE » À LA RENCONTRE DES ANIMAUX D'UNE AUTRE ÈRE

De tout temps, des relations étroites unissent l'Homme et l'Animal. C'est cette harmonie que la nouvelle exposition du Musée Archéologique, « Faune préhistorique », vous invite à découvrir jusqu'au 30 septembre 2026.

Mêlant art pariétal, collections scientifiques et créations contemporaines, cette exposition esquisse une continuité entre les représentations animales dans l'art d'hier et d'aujourd'hui. À travers des vestiges archéologiques, des crânes, des ossements et des moulages, partez à la rencontre des animaux qui ont peuplé la Provence il y a plus de 25 000 ans.

Au cœur de ce dialogue entre passé et présent, l'artiste Sandrot a développé des œuvres de grand format, originales et inédites, pensées spécialement pour épouser l'architecture unique du musée. Elles sont le résultat de résidences artistiques menées au sein des institutions partenaires: Cosquer Méditerranée, le Musée de Préhistoire des Gorges du Verdon et le Musée d'Anthropologie préhistorique de Monaco. Des grands herbivores aux prédateurs les plus puissants, les créations de Sandrot représentent toute la majesté de ces espèces, comme un écho de la crainte qu'ils inspiraient à nos ancêtres. Un dialogue se crée ainsi avec l'art pariétal, notamment celui de la grotte Cosquer, dont les premières inscriptions remontent à des millénaires.

Des parois aux toiles, l'art tisse des liens forts, entre transmission, imagination et émotion. À découvrir!

**i** Musée Archéologique, Rue des templiers. À découvrir gratuitement du mercredi au samedi de 9 h 00 à 12 h 30 et de 14 h 00 à 17 h 00 et le mardi de 14 h 00 à 17 h 00. 04 94 19 25 75 - [musee@ville-saintraphael.fr](mailto:musee@ville-saintraphael.fr)



## INSAISSABLE FANTÔMAS

À PARTIR DU 16 JUIN 2026

### À LA POURSUITE DE L'INSAISSABLE FANTÔMAS AU MUSÉE LOUIS DE FUNÈS

Préparez-vous, Fantômas, le malfaiteur masqué, débarque bientôt au Musée Louis de Funès! Une nouvelle exposition temporaire vous y attend du 16 juin 2026 au 30 avril 2027, pour une expérience mêlant mystères anciens et nouvelles technologies.

Qui ne se souvient pas des courses-poursuites haletantes menées derrière ce criminel aux mille visages nommé Fantômas? Avec son masque bleu devenu culte et ses gadgets futuristes, il a marqué des générations de cinéphiles. Mais avant de figurer dans la trilogie réalisée par André Hunebelle dans les années 1960, aux côtés du commissaire Paul Juve, campé par le fantasque Louis de Funès, ce génie du crime apparaît pour la première fois en 1911, sous la plume de Pierre Souvestre et Marcel Allain. Il devient rapidement un personnage incontournable de l'imaginaire français, inspirant tous les personnages de « super-vilains » contemporains.

C'est cette gymnastique habile entre suspense, modernité et comédie, entre genèse littéraire et adaptation cinématographique, que cette exposition temporaire vous invite à explorer. À renforts de documents, d'un univers visuel immersif et de références cinématographiques cultes, elle interroge la permanence du mythe, la faculté exceptionnelle de ce personnage à traverser les époques sans jamais perdre de sa force symbolique. Point d'orgue de l'exposition, un hologramme de Fantômas vous promet une expérience narrative inédite, durant laquelle le personnage culte s'adressera directement à vous!

**i** Musée Louis de Funès Saint-Raphaël, Rue Jules Barbier - 04 98 11 25 80 - [contact@museedefunes.fr](mailto:contact@museedefunes.fr) - [museedefunes.fr](http://museedefunes.fr)



LES 29 ET 30 MAI 2026

# PAGES D'HISTOIRE À LA GUERRE COMME À LA GUERRE



CULTURE

Les 29 et 30 mai, Pages d'Histoire fait son grand retour au Palais des congrès pour une 4<sup>e</sup> édition consacrée au thème « À la guerre comme à la guerre ». Pendant deux jours, plongez dans l'Histoire pour mieux comprendre les enjeux du passé dont l'éclairage permet de mieux appréhender notre présent. Une réflexion accessible sur la manière dont les conflits façonnent les sociétés, les idées et les figures du pouvoir. Rencontre avec Virginia Girod, qui animera ces rendez-vous ouverts à tous.

## **Virginia Girod, qu'est-ce qui fait le succès de Pages d'Histoire ?**

À Saint-Raphaël, il y a un public passionné d'histoire, curieux, qui a envie d'apprendre, de rencontrer des historiens. Ce succès repose en grande partie sur sa fidélité. Mais il tient aussi à la manière dont nous concevons ces rencontres. L'idée est de créer une véritable passerelle entre un savoir très pointu et le grand public, c'est d'ailleurs le cœur de mon métier, à la télévision, à la radio comme dans la presse écrite. J'invite des historiens, parfois des sociologues, tous de grande qualité et auteurs d'ouvrages de référence. Mon rôle est de guider leur parole pour la rendre la plus accessible possible. Chaque rencontre se termine par une dédicace et un temps de questions, pour favoriser un échange direct entre le public et l'invité.

## **Le thème de cette année est « À la guerre comme à la guerre ». Pourquoi ce choix ?**

C'est un thème choisi en concertation avec Monsieur le Maire. Chaque année, nous prenons le temps d'en discuter ensemble. Le programme s'étend de l'Antiquité au XX<sup>e</sup> siècle et explore différentes périodes et figures, en montrant que la guerre est liée à des enjeux politiques, sociaux et

économiques. Face à son retour au premier plan de l'actualité, notamment au Proche-Orient, largement relayée par les médias, il nous a semblé important d'aborder ce sujet. L'idée est de l'éclairer à travers des perspectives historiques : l'actualité nous interpelle, mais c'est en la replaçant dans un contexte plus large que l'on parvient réellement à comprendre le monde. Nous n'avons plus eu de guerre en Europe occidentale depuis 80 ans, pourtant, elle n'a jamais disparu : c'est une réalité permanente qu'il ne faut pas oublier et comprendre pour mieux l'anticiper.

## **À l'ère des réseaux sociaux, la transmission de l'histoire auprès du grand public est-elle un enjeu majeur pour notre société ?**

Les réseaux sociaux fragilisent cette transmission en imposant des formats très courts, souvent sans contrôle. Aujourd'hui, beaucoup de jeunes considèrent comme fiables les contenus diffusés sur des plateformes comme TikTok et c'est extrêmement dangereux. Certains sont conçus pour provoquer des réactions, comme la colère. Il est donc essentiel de développer un esprit critique : s'interroger sur la fiabilité d'une source, sur l'intention de celui qui parle. C'est pourquoi une médiation humaine, rigoureuse et

accessible, comme celle que nous proposons dans Pages d'Histoire, reste plus que jamais indispensable.

## **Y a-t-il une idée reçue sur la guerre que vous aimeriez déconstruire ?**

On aime citer la formule attribuée à Jules César : « Si tu veux la paix, prépare la guerre ». Rome a toujours été une puissance en expansion. Et c'est justement lorsqu'elle s'est cantonnée à des guerres défensives pour protéger ses frontières qu'elle a commencé à décliner. Autrement dit, il ne s'agit pas simplement de « préparer la guerre pour avoir la paix », mais plutôt de construire un État fort. Un État qui ne s'y prépare pas s'expose à la faiblesse et à la domination. L'enjeu n'est donc pas tant la paix que la souveraineté.



**i** Entrée gratuite - Inscription  
- à l'accueil du Centre Culturel de Saint-Raphaël  
- au 04 98 11 89 00  
- à [billetterie@ville-saintraphael.fr](mailto:billetterie@ville-saintraphael.fr)  
Consultez le programme



SOCIAL

## REGISTRE COMMUNAL D'ALERTE, UN DISPOSITIF POUR VEILLER SUR LES PERSONNES LES PLUS VULNÉRABLES

Pour mieux protéger les personnes âgées ou en situation de handicap vivant à domicile, le Centre Communal d'Action Sociale (CCAS) tient un registre communal d'alerte. Ce dispositif permet de contacter rapidement les personnes inscrites en cas de situation exceptionnelle pour s'assurer de leur bien-être. Une démarche simple, gratuite et confidentielle, au service de la solidarité locale qui prend tout son sens à l'approche de l'été.

Outil essentiel du plan communal de prévention, le registre permet au CCAS d'organiser son action lorsque les autorités déclenchent une alerte. Il est mobilisé lors d'événements pouvant fragiliser les plus sensibles : fortes chaleurs, crises sanitaires ou phénomènes climatiques. Ce registre facilite la coordination des interventions et permet à chaque personne inscrite de bénéficier d'un suivi adapté à sa situation. Lorsque le Préfet déclenche un plan d'alerte, les équipes du CCAS contactent les personnes inscrites pour leur donner des conseils de prévention et rompre l'isolement. Si aucune réponse n'est obtenue, un agent peut se rendre à domicile pour vérifier la situation.

### Maintenir le lien tout au long de l'année

En dehors des alertes, le registre favorise un contact régulier avec les personnes inscrites. Le CCAS effectue des appels de convivialité au moins deux fois par an pour les plus vulnérables et envoie, si nécessaire, des SMS d'information ou de prévention. Ce suivi aide à rompre l'isolement et à renforcer l'accompagnement des habitants les plus fragiles.

### Qui peut s'inscrire ?

- Les personnes âgées de 65 ans et plus.
- Les personnes de 60 à 65 ans reconnues inaptes au travail.
- Les personnes en situation de handicap vivant à domicile.

L'inscription, volontaire, gratuite et confidentielle, peut être réalisée par la personne concernée ou par un proche.

### Comment s'inscrire ?

- Par téléphone auprès de l'Espace Séniors du CCAS : 04 94 19 10 95
- En remplissant le formulaire disponible à l'accueil du CCAS, à l'Espace Séniors, dans les Espaces d'activités, à la mairie centrale ou dans les bureaux municipaux.
- Après enregistrement, le CCAS adresse un courrier confirmant l'inscription.

### Quels sont les bons réflexes à adopter en cas de canicule ?

- Boire régulièrement, même sans soif.
- Éviter de sortir aux heures les plus chaudes.
- Garder son logement frais et se rafraîchir souvent.
- Prendre des nouvelles de ses proches, voisins et personnes isolées.

SAINT-RAPH  
ALERTE SMS

UN DISPOSITIF DE PRÉVENTION RAPIDE ET EFFICACE

Feu de forêt, tempête, attentat, canicule, séisme, transport de matières dangereuses, inondation, pollution maritime ou encore tsunami : face à des situations d'urgence, la circulation de l'information joue un rôle déterminant. C'est pourquoi, depuis 2021, la Ville propose le dispositif « Saint-Raph Alertes ». Ce service gratuit vous tient informé en temps réel des éventuels risques majeurs se déroulant dans votre quartier : Agay-Anthéor-Le Trayas, Boulouris, Boulouris Jean Moulin, Centre-ville Sud, Centre-ville Nord, Le Dramont, Valescure Nord et Valescure Sud.

Sur inscription, Saint-Raph Alertes vous permet de recevoir rapidement des notifications sur l'évolution de la situation ainsi que des consignes de sécurité claires et adaptées, par SMS, par vocal et par courriel (et ce, même si votre téléphone portable est en mode silencieux). S'inscrivant en complément du dispositif national d'alerte FR-Alert, ce service permet de sensibiliser la population raphaëloise aux risques présents sur le territoire mais aussi de renforcer le lien entre les habitants et les autorités locales.



Pour accéder au formulaire d'inscription, scannez ce QR code.

Tout au long de l'année, les associations de quartier se mobilisent pour vous proposer un large panel d'animations et d'évènements pour toute la famille. Découvrez ici les rendez-vous des mois de mai et de juin. Le programme des manifestations organisées par la Ville dans les quartiers est à retrouver dans l'Agenda culturel : [ville-saintraphael.fr](http://ville-saintraphael.fr)



Boulouris



Agay



Le Dramont



Valescure

## BOULOURIS

**VIDE-GRENIERS, EXPOSITIONS, CONFÉRENCE, PROJECTION, SPECTACLES, FÊTE PATRONALE**

- **Le 1<sup>er</sup> mai** : Traditionnel vide-grenier organisé par l'association Boulouris Animation. De 9h00 à 16h00, esplanade Saint-Jean à Boulouris. Renseignements et inscriptions pour les exposants, Tél. au 06 78 65 48 70
- **Les 9 et 10 mai** : Exposition des créations réalisées par les artistes du Cercle de Boulouris lors de leurs ateliers créatifs : bijoux, peinture sur soie, patchwork, tricot et couture. De 10h00 à 18h00, salle Blondelet. Entrée libre et gratuite.
- **Le 12 mai** : le Petit Forum du Cercle de Boulouris organise une conférence sur un thème historique ou sociétal, animée par un spécialiste du sujet. À 10h00, salle Laforest. Entrée libre et gratuite.
- **Le 20 mai** : Projection de films réalisés par les membres de l'atelier vidéo du Cercle de Boulouris. À 20h30, salle Blondelet. Entrée libre et gratuite.
- **Les 6 et 7 juin** : Exposition de peintures et de photographies des ateliers du Cercle de Boulouris. De 10h00 à 18h00, salle Blondelet. Entrée libre et gratuite.
- **Le 9 juin** : le Petit Forum du Cercle de Boulouris organise une conférence sur un thème historique ou sociétal, animée par un spécialiste du sujet. À 10h00, salle Laforest. Entrée libre et gratuite.

**i** Contact, renseignement pour l'ensemble des animations proposées par l'association Cercle de Boulouris : [cercledeboulouris@gmail.com](mailto:cercledeboulouris@gmail.com)

- **Le 13 juin** : Spectacle chant, danse et théâtre présenté par les associations Les Festiv'Arts et Ballerines & Melodies. À 16h30, salle Blondelet. Tarif 10 €, réservation, Tél. 06 10 21 80 74
- **Le 27 juin** : Spectacle de fin de saison de l'association Danse Passion et Partage, « Voyage Dansant ». Ouverture des portes à 19h30, salle Blondelet. Entrée gratuite sur réservation, places limitées. Tél. : 06 76 41 22 47, [dansepassionetpartage83@gmail.com](mailto:dansepassionetpartage83@gmail.com)
- **Les 26, 27 et 28 juin** : Fête de la Saint-Jean organisée par l'association Boulouris Animation : 3 jours d'animations à ne pas manquer au quartier de Boulouris. Renseignements, Tél. : 06 78 65 48 70

## AGAY

**LOTO, CONCERT, STAGES DE CIRQUE**

*Le Chapiteau d'Agay organise :*

- **Le 1<sup>er</sup> mai** : Grand loto. Ouverture des portes et ventes à 20h00, début du loto à 21h00. Tarif : 2,50 € le carton et 10 € les 5 cartons.
- **Le 30 mai** : Show unique en hommage à Dalida par Sandy Sims, doublure vocale officielle de la célèbre chanteuse. Ouverture des portes à 20h00, début du show à 21h00.

**i** L'ensemble de ces évènements sont organisés au Chapiteau d'Agay, au 55 avenue du Cap Roux. Renseignements, Tél. 06 10 64 36 41, [lechapiteaudagay@gmail.com](mailto:lechapiteaudagay@gmail.com)

## LE DRAMONT

**REPAS**

*L'association Le Cercle Dramontois organise :*

- **Le 9 mai** : Repas cochon grillé. Dès 12h00, à la salle polyvalente du Dramont. Tarif : 25 € pour les adhérents et 30 € pour les non-adhérents. Renseignements et inscriptions (avant le 5 mai), Tél. 06 41 92 58 86 / 07 82 01 72 48, [lecercleramontois@gmail.com](mailto:lecercleramontois@gmail.com)
- **Visite guidée de groupe de la « Maison des carriers »**, 1254 boulevard de la 36<sup>e</sup> division du Texas. Sur rendez-vous, Tél. 04 98 11 25 88

## VALESCURE

**ACTIVITÉS DE LOISIRS**

*L'Amicale du parc des Veyssières vous rappelle ses activités à la salle municipale des Veyssières, au centre commercial de Diane.*

- **Tous les lundis** : jeux de cartes de 13h45 à 17h45.
- **Tous les jeudis de mai et juin** : peinture, couture de 14h00 à 17h00.
- **Tous les vendredis** : cours d'italien pour débutants, de 14h30 à 15h30.
- **Tous les vendredis** : cours d'italien intermédiaires, de 15h30 à 16h30.
- **Les 1<sup>ers</sup> et 3<sup>es</sup> vendredis du mois** : ateliers informatiques (le smartphone et ses applications, la tablette, le PC...) de 14h00 à 15h00.

**i** Pour plus d'informations, consulter le planning sur le site de l'association [www.veyssières.com](http://www.veyssières.com)

# NOUVEAUX COMMERCES

## VOUS SOUHAITEZ PARAÎTRE SUR CETTE PAGE ?

CONTACTEZ LE SERVICE DÉVELOPPEMENT ÉCONOMIQUE DE L'AGGLOMÉRATION

- 624, ch. Aurélien - CS 50 133 - 83 707 Saint-Raphaël Tél. 04 94 82 64 45 - [deveco@esterelcotedazur-agglo.fr](mailto:deveco@esterelcotedazur-agglo.fr)
- ou par internet: [deveco.esterelcotedazur-agglo.fr/faites-vous-connaître](http://deveco.esterelcotedazur-agglo.fr/faites-vous-connaître) (QR code ci-contre)



### ALCHIMIE TERRE ESSENCE

Massothérapie et coaching  
holistique

- 📍 Body house kine, 73 rue Marius Allongue
- ☎ 06 12 41 74 48
- @ [legiganmylene@outlook.fr](mailto:legiganmylene@outlook.fr)
- 🌐 [alchimieerreessence.my.canva.site](http://alchimieerreessence.my.canva.site)
- 📷 mylene legigan



### ALLITA MULTISERVICES

Multiservices, travaux intérieurs/  
extérieurs, rénovations, réparations

- 📍 2227 route de la corniche
- ☎ 07 63 77 67 65 / 06 23 94 99 18
- @ [dupuis.allita@outlook.com](mailto:dupuis.allita@outlook.com)
- 🌐 [allita-services.fr](http://allita-services.fr)
- 📷 Allita Multiservices
- 📷 allitamultiservices



### CATHERINE SACCHI HYPNOTHERAPEUTE

Hypno-comportementaliste alimentaire,  
spécialiste perte de poids, praticienne en  
hypnose Ericksonienne, arrêt du tabac,  
thérapies brèves

- 📍 310 Avenue de la Peguère
- ☎ 06 50 74 43 68
- @ [sacchi.hypnose@gmail.com](mailto:sacchi.hypnose@gmail.com)
- 📷 Catherine Sacchi - Hypnothérapeute
- 📷 hypnose\_catherine\_sacchi



### CRISTOL VIAGER

Spécialiste du viager et de la vente à  
terme. Viager occupé, libre, vente à  
terme, nue-propriété

- 📍 123 Place Sadi Carnot
- ☎ 06 69 07 23 93
- @ [contact@cristol-viager.com](mailto:contact@cristol-viager.com)
- 🌐 [cristol-viager.com](http://cristol-viager.com)
- 📷 cristolviager
- 📷 cristol\_viager



### E2L

Pilates Studio reformer & Pilates au  
sol. Activités sportives gymnastique  
douce

- 📍 68 rue Jules Barbier
- ☎ 06 62 57 36 34
- @ [contact@flowsociety.fr](mailto:contact@flowsociety.fr)
- 🌐 [flowsociety.fr](http://flowsociety.fr)

### ELMAS INTÉRIEURS

Designer d'intérieur spécialisée  
en aménagement, décoration et  
visualisation 3D. Accompagnement  
dans la création d'espaces sur  
mesure

- @ [elmasinterieurs@gmail.com](mailto:elmasinterieurs@gmail.com)
- 🌐 [elmasinterieurs.com](http://elmasinterieurs.com)
- 📷 Elmas Intérieurs
- 📷 elmasinterieurs



### I 3 TERRONI

Restaurant traditionnel Italien

- 📍 12 rue Alphonse Karr
- ☎ 04 98 13 82 52 / 07 71 05 87 79
- @ [i3terroni.saintraphael@gmail.com](mailto:i3terroni.saintraphael@gmail.com)
- 📷 i3terroni.ristorantesaintraphael
- 📷 i3terronisaintraphael



### ISABEL GALLARDO SANCHEZ

Conseillère holistique

- 📍 123 rue Waldeck Rousseau
- ☎ 06 84 12 56 82
- @ [isa.gs.deco@gmail.com](mailto:isa.gs.deco@gmail.com)
- 📷 lkigai23
- 📷 isasanchezgallardo



### LARD DU FROMAGER

Fromagerie, charcuterie, épicerie  
fine. Confection de plateau fromage,  
charcuterie, raclette. Vente de  
fromages, charcuteries de terroir  
haut de gamme.

- 📍 37 allée de Vaulongue
- ☎ 04 94 19 04 41
- 📷 Lard du fromager
- 📷 larddufromager



### LE COOKIE RAPHAËLOIS

Vente de cookies géants à partager  
et gâteaux cookie d'anniversaire.  
Fabrication artisanale. Livraison  
sur Saint-Raphaël et Fréjus ou  
retrait à domicile à Agay.

- 📷 Le Cookie Raphaëlois
- 📷 lecookieraphaelois

## LE P'TIT BOHU

Restaurant traditionnel

📍 1319 BD de la 36<sup>e</sup> division du Texas - Le Dramont  
☎ 04 58 28 41 32 / 06 71 21 52 05  
@ leptibohu@gmail.com  
f LE P'TIT BOHU  
i leptitbohu



## L'ESCALE MÉDITERRANÉENNE CONCIERGERIE

Service de conciergerie pour locations de courte durée

06 71 06 28 27  
conciergerie@lescale-mediterraneenne.com  
lescale-mediterraneenne.com  
LEscaleMediterraneenne  
lescale.mediterraneenne



## LES LUNETTES DE DIANE

Opticienne et artisanne lunetière, MadeInFrance, fabrication française

126 rue Jean Aicard  
07 49 97 38 24 / 04 58 28 15 56  
leslunettesdediane@gmail.com  
leslunettesdediane.fr  
leslunettesdeDiane  
leslunettesdediane



## LES ONGLES DE CORINNE

Maison de beauté experte en ongleserie et beauté du regard. Spécialiste en madérotérapie visage, maquillage pour toute occasion et bronzage naturel sans UV

📍 Centre Médico-Esthétique AJMEL - 226 chemin de la Lauve  
☎ 06 61 66 99 35  
@ lesonglesdecorinne@gmail.com  
planity.com/les-ongles-de-corinne-83600-frejus-7sb  
f Les Ongles de Corinne  
i les\_ongles\_de\_corinne



## ORO DI NAPOLI

Pizzeria/restaurant

📍 253 avenue du XV<sup>e</sup> corps  
☎ 06 07 70 79 55  
@ sasalemar83700@gmail.com  
orodinapoli.fr  
f Orodinapoli\_saintraphael

## PARADIS VERT

Artisan paysagiste: tonte, taille, entretien de jardin. Service à la personne: -50 % crédit d'impôt

06 07 75 93 06  
votreparadisvert@gmail.com  
Paradis Vert - Saint Raphaël



## SEA MOTORS

Spécialiste en mécanique nautique et entretien de bateaux

06 34 09 41 96  
leo.seamotors@gmail.com  
sea-motors.odoo.com  
Sea Motors  
sea.motors\_



## STUDIO 108 YOGA & MÉDITATION

Cours en petits groupes, tous niveaux, en salle ou sur terrasse. La pratique s'appuie sur les bases du Hatha Yoga et se décline en Vinyasa, Ashtanga, yoga sur chaise

📍 104 Ch. Aurélien (Centre Intramuros)  
☎ 06 12 33 66 83  
@ julieyogastudio108@gmail.com  
studio108yoga.fr  
f Studio 108 Yoga Anahata  
i studio108\_anahata



## TABAC PRESSE DE VALESCURE

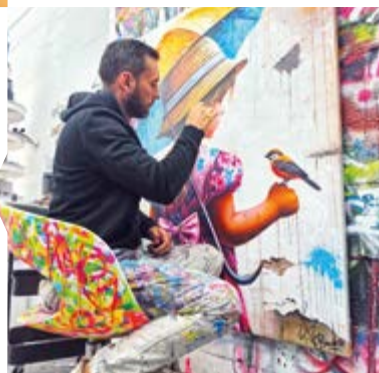
Tabac, presse, Française des Jeux, librairie, papeterie, carterie et cave à cigares, souvenirs, jeux, jouets, cadeaux. Boissons et café à emporter, vapotage.

📍 16 bd Darby - Centre Cid Golf Estérel  
☎ 04 94 82 48 20  
@ shop@tabacvalescure.fr

## VINCENT

Artiste peintre, artiste contemporain de street art et pop art

272 rue Alfred Kastler  
06 99 89 88 64  
contact@vincentbardoushop.com

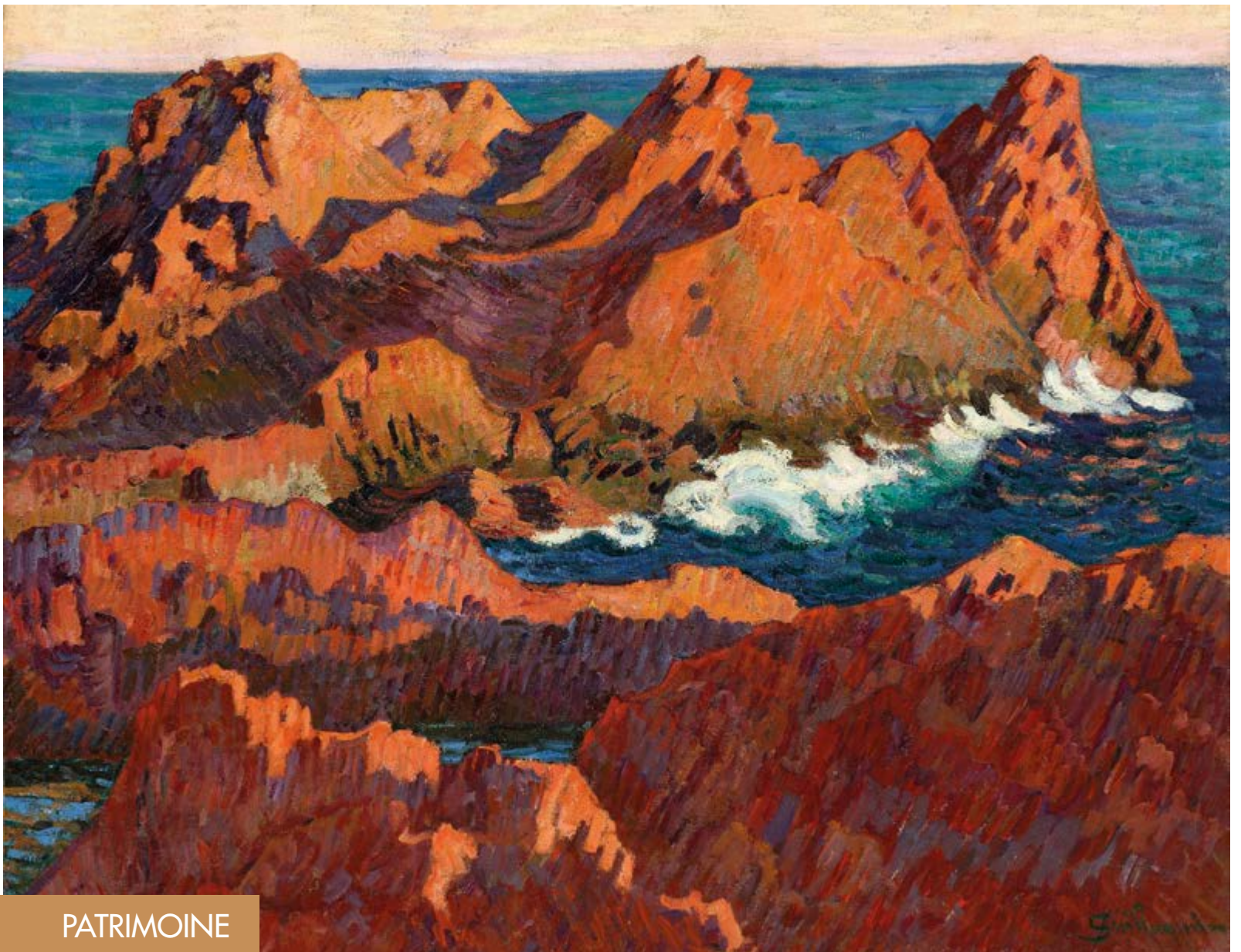


## YOGIMAG83

Centre de bien-être, soins holistiques, cours de yoga, retraites

401 allée du Castellas  
06 60 99 31 00  
yogimag83@gmail.com  
Yogimag83  
YogiMag83





PATRIMOINE

Armand Guillaumin, Agay, mai-juin 1895, 7h le soir, 1895, huile sur toile.  
© Galerie Pentcheff

EXPOSITION LES ROCHES ROUGES

# ÉCLOSION ARTISTIQUE DANS L'ESTÉREL À L'AUBE DU XX<sup>E</sup> SIÈCLE

La nouvelle exposition du musée des Beaux-Arts de Draguignan met en lumière, du 21 mai au 31 octobre, ces peintres modernes séduits par les paysages minéraux d'Agay, d'Anthéor et du Trayas, sur fond de Méditerranée. La période marque la naissance du fauvisme. Un hymne à la couleur libérée, explosive et violente.

C'est une initiative remarquable du musée des Beaux-Arts car jusqu'ici aucune exposition n'a été entièrement consacrée au sujet. Ainsi, le lieu nous donne à voir à travers une quarantaine d'œuvres l'interprétation de nos paysages par des artistes pluriels tels Louis Valtat, Albert Marquet, Charles Camoin, Armand Guillaumin, Delphin Massier, Antoine Ponchin, Paul Madeline, Henri-Edmond Cross, Jacques Majorelle ou encore Pierre Bonnard.

---

« Mon instinct fait que je cherche des couleurs qui chantent.

*C'est la couleur qui crée la forme par une série de nuances.*

*Ma palette est ma musique; mais je n'ai pas une technique, j'ai des sensations. »*

CHARLES CAMOIN

---

## Des expérimentations plastiques et chromatiques

Pour bon nombre de peintres, à l'exemple de Camoin, l'Estérel a été le sujet d'expérimentations plastiques et chromatiques. Sur site, les artistes multiplient les points de vue, privilégiant le littoral ou bien le cœur du massif en donnant lieu à des représentations très diverses. Henri-Edmond Cross écrit : « Je me repose de mes toiles par des essais d'aquarelle et des esquisses en

me servant de la matière. C'est amusant. L'absolue nécessité d'être rapide, hardi, insolent même apporte dans le travail une sorte de joie bienfaisante ». Ici, Albert Marquet éprouve la révélation esthétique de sa vie, « s'abreuvant de la clarté des ciels et des reflets marins ». Face aux paysages, la palette d'Armand Guillaumin se fait de plus en plus vive et son ami Othon Friesz s'avoue « ébloui par les pourpres, les ocres et les violets de ses toiles ». Ces différentes interprétations du minéral donnent lieu à de véritables portraits de rochers, laissant ainsi place au massif qui s'impose dès lors comme un sujet en soi, autonome sans aucun prétexte narratif ou pittoresque.

« Le fauvisme est venu du fait que nous nous placions tout à fait loin des couleurs d'imitation et qu'avec des couleurs pures nous obtenions des réactions plus fortes. »

« La couleur surtout et peut-être plus encore que le dessin est une libération. »

HENRI MATISSE.

### Le scandale de la « cage aux fauves »

Ce sont ces « couleurs pures » qui provoquent un scandale retentissant au Grand Palais, le 18 octobre 1905, où plusieurs peintres, de retour de leur séjour estival sur la Côte d'Azur, présentent au Salon d'Automne des vues de l'Estérel. Emile Loubet, président de la République refuse d'inaugurer l'événement. La salle VII, qui expose les toiles de Camoin, Derain, Manguin, Marquet, Matisse ou encore Vlaminck, est jugée inacceptable par les critiques qui parlent de « bariolages informes ». « Monsieur Derain juxtapose au hasard d'effroyables entassements d'ocre, de rouge, de chrome ! J'ai cru être l'objet d'un cauchemar », écrit l'un d'eux. Un buste placé au centre de la salle fait écrire au critique Louis Vauxcelles : « C'est Donatello parmi les fauves ». La formule est aussitôt adoptée et la pièce est vite rebaptisée « la cage aux fauves ». Par extension, leur peinture est qualifiée de « fauviste ». C'est le début de l'aventure publique du fauvisme.

### Louis Valtat à Lou Roucas Rou

« Monsieur Valtat montre une vraie puissance pour évoquer les rochers rouges ou violacés, selon les heures, et la mer bleue, claire et sombre », écrit Gustave Geoffroy dans Le Journal. Discret, libre, solitaire, Louis Valtat reste farouchement indépendant aux courants d'avant-garde qui se succèdent au début du XX<sup>e</sup> siècle, suivant et développant sa propre vision artistique.



Louis Valtat, *Les Roches Rouges à Anthéor*, 1901, huile sur toile

iv. DA.970.1.105, Paris, Centre Pompidou, musée national d'art moderne, Centre de création industrielle, en dépôt à Besançon. © C. Choffet



Henri-Edmond Cross, *Bord de mer, vers 1906-1907*, huile sur bois

Donation Pierre et Kathleen Granville, Dijon, musée des Beaux-Arts de Dijon, inv. DG 525 bis ©Musée des Beaux-Arts de Dijon, François Jay.

Le peintre assemble avec audace des tons complémentaires côte à côte : le vert et le rouge, le bleu et l'orangé, le jaune et le violet jouent comme l'ombre et la lumière dans le relief de la roche. Artiste prolifique, il réalise plus de quatre mille peintures. Sa relation avec l'Estérel date de 1896. Séduit par la lumière, les paysages et les couleurs, Valtat décide de s'établir durablement. En 1899, il fait construire une villa, Lou Roucas Rou, à Anthéor, qu'il habite en famille l'hiver, jusqu'en 1915. En 2022, la Ville de Saint-Raphaël a créé un jardin en son honneur à Anthéor.

### Un voyage artistique et touristique

La première section introductive de l'exposition se présente sous la forme d'un

cabinet de géographie composé d'œuvres picturales mais aussi de plans, de guides de voyages contemporains et d'affiches de la société des chemins de fer Paris-Lyon-Méditerranée. Le parcours est complété par la présence de cartes postales du début du XX<sup>e</sup> siècle figurant des perspectives comparables à celles des œuvres. D'autres cartes postales, manuscrites et inédites, envoyées par Albert Marquet et Charles Camoin à Henri Manguin depuis l'Estérel, nous racontent comment la découverte et la connaissance du territoire se sont concrétisées souvent par le biais d'amitiés que les artistes tissaient entre eux.

 Musée des Beaux-Arts

9 rue de la République - 83300 Draguignan

Tél. : 04 98 10 26 55 - mba-draguignan.fr



## ACTUALITÉS

ROGER COSQUER, CHEVALIER DE L'ORDRE NATIONAL DU MÉRITE

## UN PARCOURS D'EXCELLENCE SALUÉ PAR LA VILLE

Samedi 11 avril, Frédéric Masquelier, Maire de Saint-Raphaël a rendu hommage à Roger Cosquer lors d'une réception organisée à l'occasion de sa nomination au rang de Chevalier de l'Ordre national du Mérite, distinction qu'il a reçu des mains du Président de la République.

Ce moment festif a réuni élus, proches et personnalités venues témoigner leur reconnaissance à Roger Cosquer. À cette occasion, le Maire a tenu à saluer un homme au parcours exemplaire et aux valeurs fortes.

### Un parcours professionnel d'exception

Diplômé de l'École des Mines de Nancy, Roger Cosquer débute sa carrière en 1976 aux Houillères du Bassin de Lorraine, au sein du groupe Charbonnages de France. Il y occupe successivement des fonctions à haute responsabilité, allant de l'ingénierie à la direction, notamment comme chef de production, chef de siège puis chef d'état-major du Directeur Général.

Au fil des années, il pilote des projets stratégiques majeurs, notamment liés à la gestion des investissements, à la réorganisation des activités minières et à la reconversion des sites. Il devient ensuite Directeur Administratif et Financier et participe à la fermeture de la dernière mine de charbon en France.

Son expertise l'amène également à exercer des responsabilités au sein de plusieurs structures économiques et institutionnelles, confirmant un parcours marqué par la rigueur et l'engagement.

### Un engagement humain et local fort

Au-delà de sa carrière, Roger Cosquer s'est toujours investi dans la vie associative et éducative. Engagé notamment dans des actions d'alphabétisation, il a également œuvré au sein d'une fédération de parents d'élèves et du Rotary Club.

À Saint-Raphaël, il participe activement à la transmission des savoirs, intervenant auprès des élèves pour partager son expérience et sensibiliser aux enjeux de l'énergie, de l'environnement ou encore de l'orientation professionnelle.

Avec cet engagement constant, il incarne des valeurs de solidarité et de transmission qui font écho à l'action de la Ville en faveur du lien social et de l'accompagnement des jeunes générations.



IN MEMORIAM

## RECONNAISSANCE À MARGUERITE AUDOUX AU CIMETIÈRE ALPHONSE KARR

Prix Femina 1910 pour son roman Marie-Claire, Marguerite Audoux fait le choix de Saint-Raphaël dans les dernières années de sa vie. Décédée le 1er février 1937 à l'hôpital communal, elle est inhumée au cimetière Alphonse Karr. L'écrivain Léon-Paul Fargue écrit : « Nous avons choisi pour notre amie l'endroit le plus élevé du cimetière, au pied d'un arbre, en vue de la mer. Pas de mausolée, pas de dalle. Elle avait dit rien sur la tête ou sur le ventre ». À l'époque, une simple plaque posée sur sa tombe indique son nom, ses dates de naissance et de décès, son lieu de naissance. Une inscription dans le petit mur de porphyre dit : « Nous ne l'oublierons jamais ». C'est pour honorer ces mots mais aussi la mémoire de celle qui se fit raphaëloise que la Ville a fait réaliser une seconde plaque stipulant son prestigieux prix, réhaussée d'une photographie et d'une citation. Celle-ci a été dévoilée le 23 avril dernier par Danièle Lombard, adjointe déléguée au Patrimoine.





PATRIOTISME

## LES CÉRÉMONIES DE MAI ET JUIN

81<sup>E</sup> ANNIVERSAIRE  
DE LA FIN DE  
LA SECONDE  
GUERRE MONDIALE

**Le vendredi 8 mai**, Saint-Raphaël commémorera la victoire des Alliés sur l'Allemagne nazie et rendra hommage aux libérateurs qui ont fait le sacrifice de leur vie pour que vive la Patrie.

Monument aux Morts, square du Souvenir Français, 11 h 00.

L'HONNEUR  
AUX HÉROS  
DE LA RÉSISTANCE

**Le mercredi 27 mai**, le Conseil municipal rendra honneur à celles et ceux qui se sont levés contre l'occupant allemand et ont contribué à libérer la France.

Mémorial de la Résistance,  
Jardin Beau Rivage, 11 h 00.

EN SOUVENIR  
DES ÉQUIPAGES  
DES B-24

**Le samedi 30 mai**, la Ville rendra hommage aux aviateurs Américains tombés au combat au-dessus d'Agay, les 25 et 27 mai 1944, au cours de missions en vue du débarquement.

Jardin de l'Oratoire, Agay, 9 h 45.  
Col de Bel Barbe, massif de l'Estérel, 10 h 45.

L'HOMMAGE À  
LA GLORIEUSE  
ARMÉE D'AFRIQUE

**Le vendredi 5 juin**, la Ville célébrera les valeurs de sacrifice et d'honneur de l'Armée d'Afrique qui a écrit les plus valeureuses pages de l'histoire militaire de la Nation.

Mémorial de l'Armée d'Afrique,  
Jardin Beau Rivage, 9 h 30.

86<sup>E</sup> ANNIVERSAIRE  
DE L'APPEL  
DU GÉNÉRAL  
DE GAULLE

**Le jeudi 18 juin**, Saint-Raphaël se souviendra de l'Appel du général de Gaulle enjoignant les Français à poursuivre le combat contre les armées d'occupation et la collaboration.

Stèle de la France Libre, square  
Bir Hakeim, 18 h 00.

## LES NAISSANCES - BIENVENUE À NOS BÉBÉS

**ZAYNEB**, le 29 octobre, de Ouarda et Abderrahim KHELIFA

**ALBA-JADE**, le 29 novembre, de Anna et Valentin MALEK

**HECTOR**, le 5 décembre, de Jade PARIENTI et Alexis MOUTOUFIS

**OSCAR**, le 7 décembre, de Lucie TIROILLE et Sanjay KOODUN

**EMMA**, le 20 décembre, de Justine MADEC et Jake PIEMONTESE-KNIGHT

**GABRIEL**, le 28 décembre, de Maéva PONCET et Aurélien LEVEILLE

**BASILE**, le 1<sup>er</sup> janvier, de Fanny GUIRAUD et Jean-Baptiste BRUNETAUD

**NATHANAËL**, le 5 janvier, de Carla PICHON et Thomas WILHELM

**ORSO**, le 11 janvier, de Sophie SOLENTE

**LOUIS**, le 12 janvier, de Valentine LLOPIS et Thibault DE LONGUEVAL

**RICCARDO**, le 25 janvier, de Federica FLAUTO et Jonathan RIGAMONTI

**LUCA**, le 26 janvier, de Stéphanie COLSON et Thomas SCHNEIDER

**BLANCHE**, le 6 février, de Louise et Geoffrey DIOUET

**GABRIEL**, le 7 février, de Margot et Geoffrey CHAUVET

**ELLA**, le 10 février, de Pauline MAGUIN et Yves MESSINA

**AYLAN**, le 26 février, de Ahlem et Dhaker HAMZA

**ANDREA**, le 25 mars, de Suzy GUILLAUME et Pierre COURDENT

Forte d'un bilan solide et d'une dynamique engagée, la nouvelle gouvernance communautaire repose sur une mobilisation pleine et entière des maires des cinq communes, tous élus vice-présidents, traduisant une volonté partagée de fédérer les énergies autour d'un projet commun.



**FRÉDÉRIC MASQUELIER**  
PRÉSIDENT

**CONSOLIDATION - PROJECTION**

**VICE-PRÉSIDENTS**



**David RACHLINE**  
1<sup>er</sup> VICE-PRÉSIDENT

Équipements sportifs  
Musée des troupes de Marine  
et Maison du Combattant  
*Maire de Fréjus*



**Guillaume DECARD**  
2<sup>e</sup> VICE-PRÉSIDENT

Développement économique  
Commerce  
Office de Tourisme  
Intercommunal  
*Maire de Puget sur Argens*



**Jean CAYRON**  
3<sup>e</sup> VICE-PRÉSIDENT

GEMAPI  
Grand Site de France  
Agriculture  
*Maire de Roquebrune-sur-Argens*



**Jean-Pierre KLINHOLFF**  
4<sup>e</sup> VICE-PRÉSIDENT

Eau et assainissement  
SPANC  
Défense incendie  
*Maire des Adrets de l'Estérel*

**VOTRE NOUVELLE INTERCOMMUNALITÉ**

**ESTÉREL CÔTE  
D'AZUR  
AGGLOMÉRATION  
FRÉDÉRIC  
MASQUELIER  
INVESTI**



*Merci de votre confiance qui m'honore. Ce nouveau mandat s'inscrit ainsi dans une dynamique de consolidation et de projection. Ensemble, poursuivons l'action engagée au cours des six prochaines années, pour porter l'action intercommunale au service des cinq communes membres.*



**Gilles LONGO**  
5<sup>e</sup> VICE-PRÉSIDENT

Finances  
Commande publique  
Relations contractuelles  
et recherche de financements  
Travaux  
*Adjoint au Maire de Fréjus*



**Théo TAPIERO**  
6<sup>e</sup> VICE-PRÉSIDENT

Innovation territoriale  
Proximité citoyenne  
Associations  
Conseil de développement  
Communication  
*Adjoint au Maire de Saint-Raphaël*



**Imane EL AKKADI**  
7<sup>e</sup> VICE-PRÉSIDENTE

Environnement  
Développement durable  
*Adjointe au Maire de Fréjus*



**Yoann GNERUCCI**  
8<sup>e</sup> VICE-PRÉSIDENT

Gestion et collecte  
des déchets  
Risques majeurs  
Surveillance des plages  
*Adjoint au Maire  
de Roquebrune-sur-Argens*



**Françoise DELAUNAY  
KAIOMAR**  
9<sup>e</sup> VICE-PRÉSIDENTE

Santé publique  
et qualité de vie  
Hygiène  
*Conseillère municipale  
de Saint-Raphaël*



**Pierre COLOMAR**  
10<sup>e</sup> VICE-PRÉSIDENT

Aménagement du territoire  
SCoT  
Gestion des affaires foncières  
*Adjoint au Maire de Fréjus*



**Yolande LOPEZ**  
11<sup>e</sup> VICE-PRÉSIDENTE

Solidarités actives  
et autonomie  
Dispositif Devenir Citoyen  
Emploi  
Filières d'excellence  
*Adjointe au Maire de Saint-Raphaël*



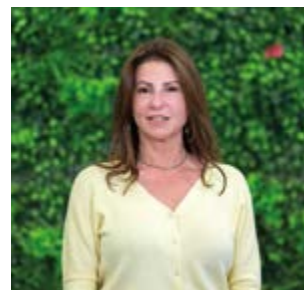
**Brigitte LANCINE**  
12<sup>e</sup> VICE-PRÉSIDENTE

Politique du Logement  
Politique de la ville  
Lutte contre la délinquance  
*Conseillère municipale de Fréjus*



**Fabrice MORENVAL**  
13<sup>e</sup> VICE-PRÉSIDENT

Transports, Mobilités et  
Intermodalités  
Accessibilité  
Maisons France Services  
*Adjoint au Maire de Saint-Raphaël*



**Isabelle NOURI**  
14<sup>e</sup> VICE-PRÉSIDENTE

Petite enfance  
Archives et Documentation  
*Adjointe au Maire  
de Roquebrune-sur-Argens*

## CONSEILLERS COMMUNAUTAIRES DÉLÉGUÉS



**Josiane CHIODI**

Personnel communautaire  
Relations sociales interne  
*Adjointe au Maire de Saint-Raphaël*



**Stéphane DIGANI**

Aménagement et  
développement des ZAE  
*Adjoint au Maire de Fréjus*



**Hafida RAMI**

Grands événements sportifs  
*Adjointe au Maire de Saint-Raphaël*



**Christophe CHIOCCA**

Gens du voyage  
Parc de véhicules  
Fourrière animale  
*Conseiller municipal de Fréjus*



**Fabien ROUX**

Développement  
du sport chez les jeunes  
*Conseiller municipal de Fréjus*



**Maxime GRILLET**

Eaux Pluviales urbaines  
VRD  
*Adjoint au Maire de Saint-Raphaël*



**Éliane TOSI**

Informatique  
SIG  
Transition numérique  
Gestion des données  
numériques  
*Adjointe au Maire  
de Puget sur Argens*

## CONSEILLERS COMMUNAUTAIRES

### ÉLUS DE FRÉJUS

**Martine  
PETRUS-BENHAMOU**  
*Adjointe*

**Annie SOLER**  
*Adjointe*

**Charles MARCHAND**  
*Adjoint*

**Carine LEROY**  
*Adjointe*

**Sonia LAUVARD**  
*Adjointe*

**Paul VIOLET**  
*Adjoint*

**Christelle PLANTAVIN**  
*Adjointe*

**Karen BRENDLE**  
*Adjointe*

**Yoann AGLIO**  
*Adjoint*

**Telesia FIHIPALAI**  
*Conseillère municipale*

**Emmanuel BONNEMAIN**  
*Conseiller municipal*

**Chloé CHARLET**  
*Conseillère municipale*

**Mickaël CAMILLERI**  
*Conseiller municipal*

**Katia MICHELAN**  
*Conseillère municipale*

**Martial CERRUTTI**  
*Conseiller municipal*

### ÉLUS DE SAINT-RAPHAËL

**Stéphane ISEPPI**  
*Adjoint*

**Sylvie BLANC**  
*Adjointe*

**Philippe CHANIOL**  
*Conseiller municipal*

**Danièle LOMBARD**  
*Adjointe*

**Hervé CHIRON**  
*Adjoint*

**Guillaume JUBLOT**  
*Conseiller municipal*

**Emmanuelle COCUSSE**  
*Conseillère municipale*

**ÉLUS DE PUGET SUR ARGENS** **Noël AZZOPARDI**  
*Conseiller municipal*

### ÉLUS DE ROQUEBRUNE-SUR-ARGENS

**Pascale TESSONNEAU**  
*Conseillère municipale*

**Ken TISSIER**  
*Conseiller municipal*

**Julie LECHANTEUX**  
*Conseillère municipale*

# UN PACTE DE GOUVERNANCE POUR GUIDER L'ACTION



© Estérel Côte d'Azur Agglomération - Christine Delville

**Les élus engageront prochainement l'élaboration d'un nouveau pacte de gouvernance. Objectif : une agglomération utile, avec des responsabilités claires, des priorités partagées et une gestion responsable des finances publiques.**

La mandature 2026 - 2032 s'ouvrira dans la continuité du travail accompli ces dernières années, tout en affirmant une ambition renouvelée : renforcer la lisibilité de l'action publique, consolider la maturité institutionnelle de l'Agglomération et porter une stratégie collective à la fois exigeante et réaliste. *Nous avons su structurer notre intercommunalité et porter des projets majeurs. Mais ce nouveau mandat doit aller plus loin, avec davantage de clarté et de maturité dans l'action publique*, Frédéric Masquelier, Président d'Estérel Côte d'Azur agglomération.

Dans les prochains mois, les élus engageront l'élaboration d'un nouveau pacte de gouvernance, destiné à structurer l'action intercommunale autour de principes clairs : une intercommunalité au service des communes, une gestion responsable des finances publiques, une action publique évaluée et une gouvernance lisible et efficace.

Quatre priorités guideront l'action communautaire : le développement économique et l'emploi, la résilience face aux risques, notamment les inondations, les

mobilités et la cohésion territoriale, ainsi que l'amélioration du cadre de vie à travers des aménagements structurants et une exigence environnementale affirmée.

Attachée à la proximité avec les habitants, l'Agglomération poursuivra également ses efforts en matière de transparence et de participation citoyenne, afin de renforcer la compréhension et l'adhésion aux politiques publiques menées.

Avec l'installation de cette nouvelle gouvernance, Estérel Côte d'Azur Agglomération ouvre une nouvelle étape de son développement, placée sous le signe de la cohésion, de la responsabilité et de l'ambition collective.

## RENCONTRE SANTÉ

Mardi 19 mai  
à 18 h 30

### TABAC ET CŒUR

Animée par le cardiologue Yoann Kiavué, en partenariat avec l'association Luciani, cette conférence vise à mieux comprendre les effets du tabac sur la santé cardiovasculaire et à sensibiliser aux enjeux de prévention, notamment chez les jeunes adultes.

Théâtre Le Forum

+ **INFOS ET INSCRIPTIONS :**  
04 83 09 81 16  
sante@esterelcotedazur-agglo.fr



Samedi 20 juin

À partir de 16 h

## 10 KM ESTÉREL CÔTE D'AZUR

Top départ pour la 5<sup>e</sup> édition du 10 km Estérel Côte d'Azur. Plus de 4000 coureurs sont attendus. Une course 100 % plaisir pour découvrir le bord de mer et une partie de la toute nouvelle *Promenade des Bains* entre Fréjus et Saint-Raphaël. Épreuve qualificative pour le Championnat de France, elle s'adresse également au grand public, invité à venir nombreux pour profiter de l'ambiance conviviale et festive.

Accueil Base Nature à 16 h

5 km Départ de Saint-Raphaël à 20 h

10 km Départ de Fréjus (Base Nature) à 20 h 30



+ **D'INFOS :**  
10kmesterelcotedazur.com

## ENSEMBLE, AUJOURD'HUI ET POUR DEMAIN

Le débat budgétaire local mérite mieux que des commentaires sans engagement.

À Saint-Raphaël, nous ne gouvernons pas à distance, ni à coups de slogans.

Depuis 2017 : pas d'augmentation d'impôts, des dépenses maîtrisées, et des investissements constants.

12,3 M€ en 2026 pour les écoles, les équipements et les espaces publics : du concret, utile au quotidien.

Pendant ce temps, certains, pilotés de l'extérieur ou par leur idéologie, critiquent sans même connaître la ville, sans proposer, en répétant des formules convenues apprises sur internet, voire rédigées par l'IA.

Gouverner, ce n'est pas commenter : c'est choisir, arbitrer, assumer.

Dans un contexte de contraintes fortes, ne rien faire serait simple — mais ce serait reculer.

Nous ferons toujours le choix d'investir, avec responsabilité, car la vie c'est le mouvement.

*Le groupe majoritaire*

ENSEMBLE, AUJOURD'HUI ET POUR DEMAIN

---

À l'occasion du débat d'orientation budgétaire 2026, mon intervention a porté sur l'analyse des principaux indicateurs financiers de la commune, avec l'objectif d'en éclairer les enjeux de manière claire et accessible.

J'ai notamment attiré l'attention sur le niveau de l'épargne brute, qui s'établit à 4,4 %, ainsi que sur une épargne nette négative de 4 millions d'euros. Ces éléments interrogent la capacité actuelle d'autofinancement de la commune.

L'évolution de la capacité de désendettement a également été évoquée. Celle-ci est passée de 9,8 ans en 2023 à 37 ans en 2024, puis à 23,6 ans en 2025. À titre de repère, les niveaux généralement observés pour des collectivités comparables sont nettement inférieurs. Ces évolutions traduisent un écart entre la progression des dépenses et celle des recettes.

Dans ce contexte, j'ai également souligné l'augmentation du recours à l'emprunt, passé d'environ 5 millions d'euros par an à 10 à 12 millions d'euros depuis 2024, dont 9,7 millions en 2025. Cette évolution mérite une attention particulière quant à ses effets dans la durée.

Par ailleurs, le niveau de remboursement de la dette apparaît supérieur à l'épargne brute, ce qui peut limiter les marges de manœuvre financières. L'encours de dette se situe autour de 76 millions d'euros, avec un taux d'endettement proche de 103 %.

Au-delà de ces indicateurs, j'ai insisté sur la nécessité de disposer d'une vision financière pluriannuelle, permettant de mieux anticiper l'évolution des dépenses, des recettes et de l'investissement.

Enfin, j'ai souhaité interroger le maire sur la trajectoire financière à venir, notamment sur les perspectives d'évolution de la fiscalité locale. Cette question est centrale pour les habitants, qui attendent légitimement de la clarté et de la visibilité sur l'avenir des finances communales.

Guillaume Jublot

*CROIRE ET FAIRE POUR LES RAPHAËLOISES ET LES RAPHAËLOIS*

---

## BUDGET 2026 :

Nous sommes à l'aube d'une récession mondiale suite au conflit dans le golfe persique. On constate déjà une forte inflation qui va avoir un impact fort sur le tourisme, le BTP et leurs activités liées. Et donc sur les charges de la ville et même les recettes.

Ce qui veut dire que nous sommes sous contrainte budgétaire et qu'il ne sert à rien de se lamenter sur l'État et le gouvernement car il n'a pas plus de marge. Dès lors que faire ?

Comme préconisé par le Shift Project, l'Ademe, RTE et d'autres acteurs, les élus locaux ont la responsabilité et le pouvoir de transformer leurs territoires pour le bien de leurs concitoyens. Les choix d'aménagement d'aujourd'hui déterminent les vulnérabilités de demain. Il faut :

-D'abord arrêter d'aggraver le problème et donc renoncer aux projets ne s'inscrivant pas dans la trajectoire d'un territoire décarboné et résilient.

- Stop aux projets dont la finalité est de faire venir toujours plus de sur tourisme accentuant les tensions sur nos ressources locales (consommation d'eau, gestion des déchets, embouteillages) ; on pense au musée Miss France ou au parking souterrain dans une zone de submersion dans le cadre du projet de la promenade des bains.

-Ensuite, il s'agit de commencer maintenant ce qui prend du temps.

- Préserver les espaces agricoles, naturels et forestiers. Arrêter d'artificialiser ; protéger toute la canopée de la Ville-Jardin en la classant en Espace Boisé Classé.

- Mettre le paquet sur le Projet Alimentaire Territorial afin d'augmenter notre résilience alimentaire face à l'inflation des coûts.

- Mettre en place un réel Schéma Directeur Vélo afin de sécuriser les habitants qui face à l'augmentation du coût du transport utilisent vélo, trottinette pour se déplacer.

- Mettre le paquet sur la rénovation des bâtiments publics, notamment des écoles.

Le budget proposé par l'équipe en place n'a toujours pas compris que le monde a changé et que ce qui n'est pas fait maintenant coûtera beaucoup plus cher à réparer demain.

*MA VILLE MA PLANÈTE*

# SMIR

UN DYSFONCTIONNEMENT, UNE DÉGRADATION? CONTACTEZ LE SERVICE MUNICIPAL D'INTERVENTION RAPIDE

- 08000 83701 (N° VERT - APPEL GRATUIT)
- APPLICATION MOBILE SAINT RAPHAËL
- [smir@ville-saintraphael.fr](mailto:smir@ville-saintraphael.fr)



RETROUVEZ LES DERNIÈRES SUBVENTIONS ATTRIBUÉES À LA MAIRIE

## SAINT-RAPH ALERTES

SYSTÈME D'ALERTE GRATUIT PAR SMS EN CAS DE RISQUES MAJEURS



INSCRIVEZ-VOUS GRATUITEMENT À [alertes.ville-saintraphael.fr](http://alertes.ville-saintraphael.fr)



## SAINT-RAPH INFOS

RECEVEZ :

- DES INFORMATIONS (ANNULATION OU REPORT D'ÉVÈNEMENT) PAR SMS
- LA NEWSLETTER, LES AGENDAS PAR E-MAIL



INSCRIVEZ-VOUS GRATUITEMENT À [saint-raph.info](http://saint-raph.info)

## COLLECTE DES ENCOMBRANTS

### MAI 2026

- Lundi 18:** Saint-Sébastien, Notre Dame, Le Peyron, Les Plaines
- Mardi 19:** Centre-ville sud, Bord de mer, Beurivage
- Mercredi 20:** Les Iscles, Les Arènes, Le Petit Défend
- Judi 21:** Valescure, Vaulongue, Clair-Bois, Vallon Suveret, ZAC des Parcs de Valescure, ZAC des Collines, ZAC Vignes-Neuves, Les Bastides de Valescure, Les Veysières
- Vendredi 22:** Estérel plage, Logis de l'Aspé, La Péguière, Boulouris
- Samedi 23:** Aiguebonne, Le Dramont, Bord de mer (de la plage de la Pescade à la Pointe du Caneiret)
- Lundi 25:** Agay, Anthéor, le Trayas, Bord de mer (de la plage du Pourrousset jusqu'à Théoule)

### JUIN 2026

- Lundi 15:** Saint-Sébastien, Notre Dame, Le Peyron, Les Plaines
- Mardi 16:** Centre-ville sud, Bord de mer, Beurivage
- Mercredi 17:** Les Iscles, Les Arènes, Le Petit Défend
- Judi 18:** Valescure, Vaulongue, Clair-Bois, Vallon Suveret, ZAC des Parcs de Valescure, ZAC des Collines, ZAC Vignes-Neuves, Les Bastides de Valescure, Les Veysières
- Vendredi 19:** Estérel plage, Logis de l'Aspé, La Péguière, Boulouris
- Samedi 20:** Aiguebonne, Le Dramont, Bord de mer (de la plage de la Pescade à la Pointe du Caneiret)
- Lundi 22:** Agay, Anthéor, le Trayas, Bord de mer (de la plage du Pourrousset jusqu'à Théoule)

## COLLECTE DES DÉCHETS VERTS

La Ville de Saint-Raphaël a mis en place un service de collecte hebdomadaire des déchets végétaux dans son centre-ville, à Valescure, Boulouris, le Dramont, Agay, Anthéor et le Trayas. Les déchets concernés sont les tontes de gazon, les petits branchages, les feuilles et les tailles de végétaux.

### MAI 2026

- Lundi 4,11,18 et 25:** Secteur Centre-Ville Sud
- Mardi 5,12,19 et 26:** Secteur Valescure
- Mercredi 6,13,20 et 27:** Secteur Boulouris / Dramont
- Judi 7,14,21 et 28:** Secteur Centre-Ville Nord
- Vendredi 1<sup>er</sup>,8,15,22 et 29:** Secteur Agay / Anthéor / Le Trayas

Contact : Pizzorno : 04 98 11 83 40

### JUIN 2026

- Lundi 1<sup>er</sup>,8,15,22 et 29:** Secteur Centre-Ville Sud
- Mardi 2,9,16,23 et 30:** Secteur Valescure
- Mercredi 3,10,17 et 24:** Secteur Boulouris / Dramont
- Judi 4,11,18 et 25:** Secteur Centre-Ville Nord
- Vendredi 5,12,19 et 26:** Secteur Agay / Anthéor / Le Trayas

musée  
**LOUIS  
:-DE  
FUNÈS**




# INSAISSABLE FANTÔMAS

EXPOSITION TEMPORAIRE  
**DU 16 JUIN 2026 AU 30 AVRIL 2027**



S A I N T  
R A P H A È L

**MUSÉE LOUIS DE FUNÈS**  
**SAINT-RAPHAËL**

Rue Jules Barbier - 04 98 11 25 80 - [contact@museedefunes.fr](mailto:contact@museedefunes.fr)  
[museedefunes.fr](http://museedefunes.fr) - [ville-saintraphael.fr](http://ville-saintraphael.fr)     



**LE VAR**

